

# 1 RÉAMHRÁ

## 1.1 COMHTHÉACS NA FORBARTHA A BHEARTAÍTEAR

### 1.1.1 Réamhrá

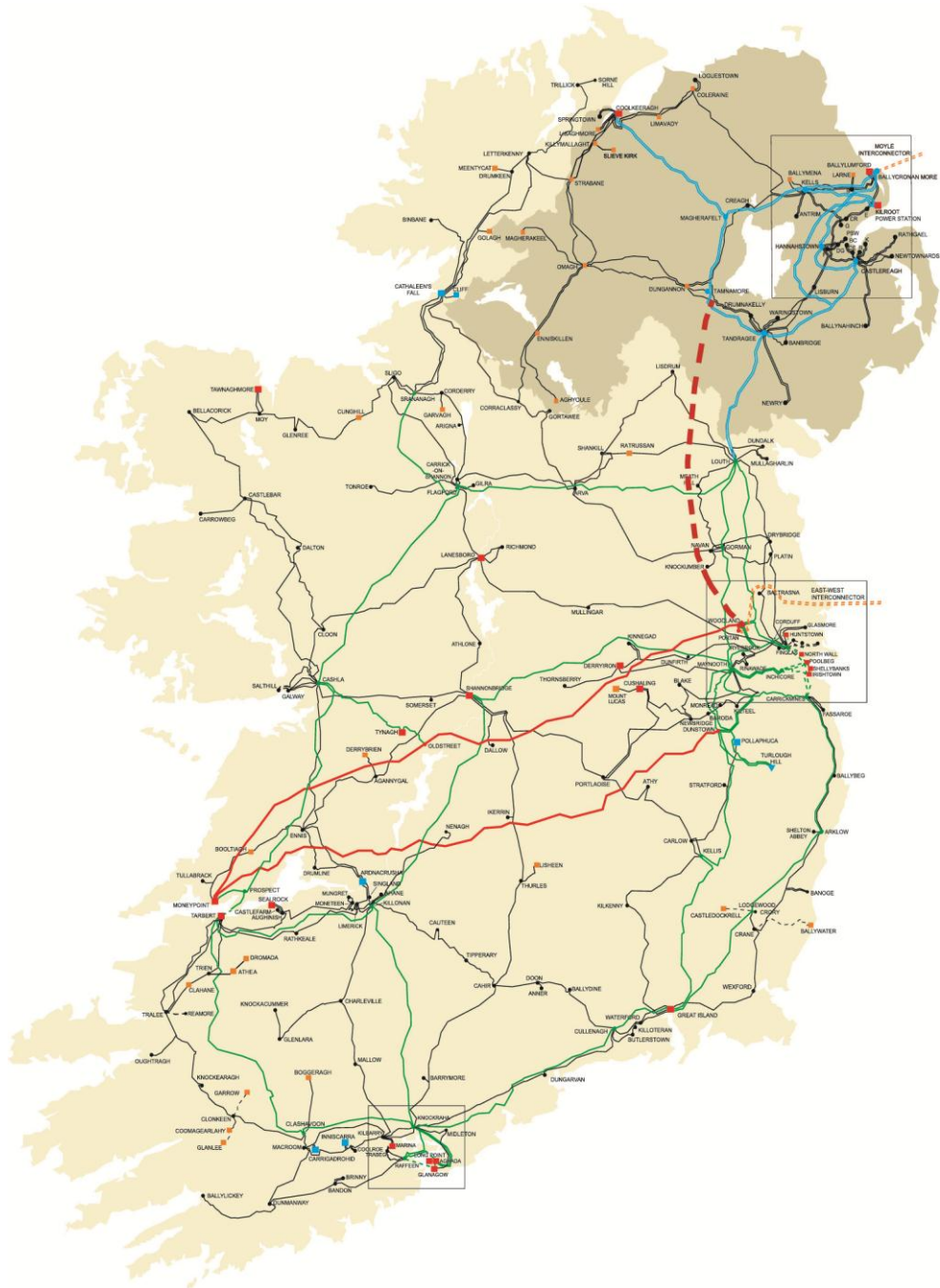
- 1 Tá planáil á déanamh ag EirGrid cpt (EirGrid) agus ag an Oibreoir Córais le haghaidh Thuaisceart Éireann (SONI) (na hiarratasóirí faoi seach)<sup>1</sup> i gcomhar le chéile ar mhórfhorbairt trasteorann tarchuir leictreachais idir na gréasáin tarchuir ardvoltais reatha in Éirinn<sup>2</sup> agus i dTuaisceart Éireann. Is é atá sa tionscadal idirnasctha iomlán (ar a dtugtar ‘an t-idirnascaire a bheartaítear’ chun críche an Ráitis Tionchair Timpeallachta [EIS] seo) ná ciorcad líne lasnairde (OHL) 400 kV a nascann an fostáisiún 400 kV atá ann cheana i bhFearann na Coille, Contae na Mí le fostáisiún beartaithe in Turleenan, Contae Thír Eoghain; déanfaidh sé an dara hidirnascaire ardchumais leictreachais a chur ar fáil idir Éire agus Tuaisceart Éireann. Nascann an t-idirnascaire reatha, ar OHL lena mbaineann ciorcad dúbailte 275 kV é, na fostáisiúin atá ann cheana i dTóin re Gaoith agus i Lú le chéile. Tá sé beartaithe go dtrasnóidh an t-idirnascaire a bheartaítear Contae Thír Eoghain, Contae Ard Mhacha, Contae Mhuineacháin, Contae an Chabháin agus Contae na Mí.
- 2 Mar gheall ar a láthair in dhá dhlínse, is é atá san idirnascaire a bheartaítear ná dhá thionscadal ghaolmhara agus chomhlántacha, mar seo a leanas:
  - 1) Forbairt atá á beartú ag SONI le haghaidh na coda sin den tionscadal idirnasctha iomlán atá suite i dTuaisceart Éireann (togra SONI); agus
  - 2) Forbairt atá á beartú ag EirGrid le haghaidh na coda sin den tionscadal idirnasctha iomlán atá suite in Éirinn (i.e. i gContae Mhuineacháin, i gContae an Chabháin agus i gContae na Mí), arb é ábhar an iarratais seo ar fhaomhadh planála. Is é ‘an Fhorbairt Idirnasctha Thuaidh-Theas 400 kV’ nó ‘an fhorbairt a bheartaítear’ teideal an iarratais chun críche an Ráitis Tionchair Timpeallachta (EIS) seo (togra EirGrid).
- 3 I **Rannán 1.1.3**, déantar cur síos ar fhorás na n-iarratas planála ábhartha don dá ghné dhlínse seo den idirnascaire a bheartaítear.

---

<sup>1</sup> NIE a thug faoi phleanáil na coda sin den idirnascaire a bheartaítear i dTuaisceart Éireann a chéadair. Bhí NIE faoi oibleagáid ag an gCoimisiún Eorpach, áfach, an fheidhm planála infheistíochta a bhí acu (an ‘Fheidhm Planála’) a aistriú chuig SONI. Leasaíodh ceadúnas oibreora córas tarchuir SONI (an ‘Ceadúnas’) an 28 Márta 2014 le go mbeadh aistriú na Feidhme Planála sin san áireamh ann tar éis d’Údarás Thuaisceart Éireann um Rialáil Fóntas (NIAUR) próiseas comhairliúcháin a dhéanamh. Tháinig na leasuithe Ceadúnais i bhfeidhm an 30 Aibreán 2014. Dá réir sin, tá an fhreagracht maidir le hiarratas planála i leith an idirnascaire a bheartaítear i dTuaisceart Éireann aistriú ó NIE go SONI.

<sup>2</sup> Dá dtagraítear ‘Poblacht na hÉireann’ nó ‘ROI’ go minic.

- 4 Tá ailíniú táscach an idirnascaire a bheartaítear, a bheidh ina chuid den ghréasán tarchuir uile-oileáin, á léiriú le líne dhearg bhriste i bh**Fíor 1.1**.



**Fíor 1.1: Gréasán Tarchuir Uile-oileáin**

(Léirítear an t-idirnascaire a bheartaítear le líne dhearg bhriste)



## 1.1.2 Tacadóirí an Idirnascaire a Bheartaítear

### 1.1.2.1 EirGrid

- 5 Cuireadh tús le léirscaoileadh na hearnála leictreachais tar éis *an tAcht um Rialáil Leictreachais, 1999* ('Acht 1999') a achtú agus a chur i bhfeidhm<sup>3</sup>. Brúdh an léirscaoileadh sin chun cinn den chuid is mó le treoracha na hEorpa – go háirithe Treoracha 96/92/CE,<sup>4</sup> 2003/54/CE agus 2009/72/CE.<sup>5</sup> Le hAcht 1999, bunaíodh an Coimisiún Rialála Fuinnimh (an Coimisiún um Rialáil Fuinnimh [CER]) mar an rialtóir neamhspleách ar an tionscal leictreachais in Éirinn. Bhain léirscaoileadh an tionscail leictreachais le feidhmeanna éagsúla a cuimsíodh i mBord Soláthair an Leictreachais (BSL) tráth a scaradh nó a dhíchuchadh. Aistríodh feidhm an Oibreora Córais Tarchuir (TSO) chuig EirGrid cpt<sup>6</sup> (EirGrid), agus aistríodh feidhm an Oibreora Córais Dáilte chuig Gréasáin BSL Tta (ESBNL). Úinéir an Chórais Tarchuir (TAO) is ea BSL<sup>7</sup>. An 29 Meitheamh 2006, d'eisigh an Coimisiún um Rialáil Fuinnimh Ceadúnas TSO do EirGrid de bhun Alt 14(1)(e) d'Acht 1999, arna chur isteach ag Rialachán 32 de Rialacháin na gComhphobal Eorpach (An Margadh Inmheánach sa Leictreachas), 2000, I.R. Uimh. 445/2000 ('Rialachán 2000'). Dá bhrí sin, ón 1 Iúil 2006 ar aghaidh, ghlac EirGrid le ról an TSO.
- 6 Foráiltear i Rialachán 8(1)(a) de I.R. Uimh. 445/2000 go bhfuil feidhm reachtúil eisiach ag EirGrid, mar Oibreoir Córais Tarchurtha, córas tarchuir leictreachais atá sábháilte, daingean, iontaofa, barainneach agus éifeachtach a oibriú agus a chinntiú agus, más gá, forbairt a dhéanamh air. Chomh maith leis sin, is le EirGrid SONI Teoranta (SONI), an tOibreoir Córais i dTuaisceart Éireann. Is é an tOibreoir Margaidh Aonair Leictreachais (SEMO) an t-oibreoir margaidh do chóras mórdhíola trádála leictreachais an uile-oileáin. Comhfhiontar idir EirGrid agus SONI is ea SEMO. Oibríonn agus forbraíonn EirGrid córas náisiúnta cumhachta na heangaí leictreachais, rud a chuireann seirbhísí ar fáil do gach úsáideoir de chuid an chórais tarchuir leictreachais<sup>8</sup>. Áirítear leis seo gach gineadóir, soláthraí, agus custaiméir ardvoltais.

<sup>3</sup> Tháinig *an tAcht um Rialáil Leictreachais, 1999*, i bhfeidhm i mí Feabhra 2000.

<sup>4</sup>Ar na bearta a achtaíodh / a ritheadh chun éifeacht a thabhairt don treoir sin, bhí Acht 1999 agus *na Rialacháin Eorpacha (An Margadh Inmheánach sa Leictreachas), 2000; na Rialacháin Eorpacha (An Margadh Inmheánach sa Leictreachas) (Leasú), 2002; na Rialacháin Eorpacha (An Margadh Inmheánach sa Leictreachas) (Leasú), 2003.*

<sup>5</sup>Ar na bearta a achtaíodh / a ritheadh chun éifeacht a thabhairt don treoir sin, bhí *na Rialacháin Eorpacha (An Margadh Inmheánach sa Leictreachas), 2005; na Rialacháin Eorpacha (An Margadh Inmheánach sa Leictreachas), 2006; na Rialacháin Eorpacha (An Margadh Inmheánach sa Leictreachas) (Bord Soláthair an Leictreachais), 2008.*

<sup>6</sup>Cuideachta phoiblí theoranta is ea EirGrid a bunaíodh de bhun Rialachán 34 de Rialacháin na gComhphobal Eorpach (An Margadh Inmheánach sa Leictreachas), 2000 (I.R. Uimh. 445/2000) agus is é an tOibreoir Córais Tarchuir ceadúnaithe d'Éirinn é faoi bhun Alt 14 den Acht um Rialáil Leictreachais, 1999.

<sup>7</sup> Is é BSL Úinéir an Chórais Tarchuir (TAO) atá ceadúnaithe d'Éirinn de bhun Alt 14 den *Acht um Rialáil Leictreachais, 1999.*

<sup>8</sup>Go bunúsach, tagraíonn an gréasán tarchuir don eangach voltais níos airde 400 kV, 220 kV agus an 110 kV. Forbraítear an gréasán dáileacháin voltais níos ísle go príomha mar bhonneagar 38 kV, 20 kV nó 10 kV.

- 7 Is é BSL, ar corparáid reachtúil é, an TAO atá ceadúnaithe in Éirinn. Is le BSL an córas tarchuir agus tá BSL freagrach as é a thógáil agus as cothabháil a dhéanamh air. Tá freagracht ar EirGrid, áfach, as iarratas a dhéanamh leis an mBord Pleanála (nó leis an údarás pleanála ábhartha) ar fhorbairt pleanála.
- 8 Is é ról an Oibreora Córais Tarchurtha ná gníomhú mar oibreoir neamhspleách an chórais tarchuir, rud a chinntíonn deighilt shoiléir idir oibriú an chórais tarchuir leictreachais ó na cuideachtaí a ghineann, a dháileann agus a dhíolann leictreachas in Éirinn.

#### 1.1.2.2 Oibreoir Córais Thuaisceart Éireann Teo. (SONI)

- 9 Tá pleanáil á déanamh ag EirGrid cpt agus SONI i gcomhar a chéile ar mhórfhorbairt trasteorann um tharchur leictreachais idir na gréasáin tarchuir reatha in Éirinn agus i dTuaisceart Éireann. NIE a thug faoi phleanáil na coda sin den idirnascaire a bheartaítear i dTuaisceart Éireann a chéadúair. Bhí NIE faoi oibleagáid ag an gCoimisiún Eorpach<sup>9</sup>, áfach, an fheidhm pleanála infheistíochta a bhí acu (an ‘Fheidhm Pleanála’) a aistriú chuig SONI. Leasaíodh ceadúnas oibreora córas tarchuir SONI (an “Ceadúnas”) an 28 Márta 2014 le go mbeadh aistriú na feidhme pleanála sin san áireamh ann tar éis d’Údarás Thuaisceart Éireann um Rialáil Fóntas (NIAUR) próiseas comhairliúcháin a dhéanamh. Tháinig na leasuithe Ceadúnais i bhfeidhm an 30 Aibreán 2014. Dá réir sin, tá an fhreagracht maidir le hiarratas pleanála i leith an idirnascaire a bheartaítear i dTuaisceart Éireann aistrithe ó NIE go SONI.
- 10 Tar éis aistriú a fheidhme pleanála go SONI, beidh freagracht ar NIE fós as tógáil, úinéireacht agus cothabháil an chórais tarchuir i dTuaisceart Éireann. Faoi réir toilithe pleanála a fháil don idirnascaire a bheartaítear i dTuaisceart Éireann, beidh NIE freagrach as a thógáil, de réir na dtoilithe luaite.
- 11 Chun amhras a sheachaint ina leith sin, ba cheart aon tagairt do NIE i bpleananna agus i sonraí an iarratais seo ar cheadú maidir leis an idirnascaire a bheartaítear a thuiscint anois mar thagairt do SONI i ndáil leis na feidhmeanna nua atá aige. Áirítear leis na feidhmeanna sin an t-iarratas pleanála a shaothrú i dtaca leis an idirnascaire a bheartaítear i dTuaisceart Éireann. Mar sin féin, is le gníomhartha a rinne NIE sular aistríodh an fheidhm pleanála chuig SONI a bhaineann tagairtí áirithe do NIE i sonraí an iarratais. Áirítear leis na tagairtí sin cáipéisí áirithe a d’ullmhaigh NIE don iarratas atá ann faoi láthair ar thoilíú forbartha don chuid sin den

---

<sup>9</sup> De réir Chinneadh an Choimisiúin Eorpaigh an 12 Aibreán 2013 a rinneadh de bhun Airteagal 3(1) de Rialachán (CE) Uimh. 714/2009 agus Airteagal 10(6) de Threoir 2009/72/CE – an Ríocht Aontaithe (Tuaisceart Éireann) – SONI / NIE.

idirnascaire a bheartaítear atá suite laistigh de Thuaisceart Éireann. Níl na tagairtí teoranta do na cáipéisí sin, áfach.

- 12 Tá NIAUR freagrach as feidhmiú leanúnach SONI a rialú agus as leasanna fadtéarmacha na gcustaiméirí a chosaint. Ceanglaítear go sonrach ar NIAUR, i measc nithe eile, iomaíocht éifeachtach a chur chun cinn idir daoine a bhíonn ag plé le díol nó le ceannach leictreachais tríd an Margadh Aonair Leictreachais (SEM) (feic *Tuarascáil Phleanála, Imleabhar 2A* de na cáipéisí iarratais).

### 1.1.3 Achoimre ar an Tionscadal Idirnasctha Iomlán – Forbhreathnú

- 13 Toisc go dtrasnaíonn an t-idirnascaire a bheartaítear teorainn dlínse, ceanglaítear ar an tionscadal a bheith scartha de réir a ghnéithe dlínse ar mhaithe le formheas reachtúil a fháil. Chuige sin, tá iarratais ar leith ar thoiliú forbartha na ngnéithe sin den tionscadal idirnasctha in Éirinn agus i dTuaisceart Éireann, curtha isteach ag na hiarratasóirí faoi seach chuig na húdaráis inniúla lena mbaineann in Éirinn agus i dTuaisceart Éireann. Tá EIS agus Ráiteas Timpeallachta (ES) faoi seach ag gabháil leis an iarratas i ngach dlínse<sup>10</sup>, a ullmhaíodh de réir cheanglais Threoir an EIA agus na reachtaíochta agus na dtreoirínte náisiúnta infheidhmithe faoi seach.
- 14 Ní laghdaíonn scaradh dosheachanta an idirnascaire a bheartaítear ina dhá ghné dhlínse méid an chomhordaithe agus an chomhoibrithe a rinneadh thar na blianta idir na hiarratasóirí faoi seach i dtaca le cur chun cinn an tionscadail idirnasctha iomláin. Leanfar ar aghaidh leis an iarracht seo le linn thógáil agus fheidhmiú an idirnascaire a bheartaítear, ar feitheamh toiliú. Pléitear an tsaincheist sin go mionsonraithe i g*Comhthuarascáil Chomhshaoil* (feic **Imleabhar 4** de na cáipéisí iarratais). De bhreis air sin, leagtar amach gach tionchar trasteorann a d'fhéadfadh a bheith ag gabháil le tionscadal EirGrid i g**Caibidil 9** den Imleabhar seo den Ráiteas Tionchair Timpeallachta.
- 15 Sa bhliain 2004, d'aithin agus dheimhnigh Rialtas na hÉireann agus Rialtas Thuaisceart Éireann, chomh maith lena gcuid rialtóirí fuinnimh, go foirmiúil an gá le hidirnascaire breise a thógáil idir an dá dhlínse. Chuir sé sin an comhthéacs rialála ar fáil d'Eangach Náisiúnta BSL (ESBNG) – EirGrid anois – agus do NIE tógáil an mhór-idirnascaire leictreachais trasteorann lena nasctar na gréasáin tarchuir reatha in Éirinn agus i dTuaisceart Éireann a bheartú i gcomhar a chéile.

---

<sup>10</sup> Ba é Northern Ireland Electricity (Leictreachas Thuaisceart Éireann) (NIE) a chuir isteach an Ráiteas Timpeallachta a cuireadh isteach i dTuaisceart Éireann in 2013. Chun críocha an Ráiteas Tionchair Timpeallachta seo, tabharfar an 'Ráiteas Timpeallachta Comhdhlúite' air.

### 1.1.3.1 Forbairt SONI a Bheartaítear

#### Iarratas ar Idirnascaire Thír Eoghain-an Chabháin (2009-an lá inniu)

- 16 I mí na Nollag 2009, rinneadh iarratas le haghaidh thogra SONI, rud a sainmhíníodh mar 'Idirnascaire Thír Eoghain-an Chabháin', a chur faoi bhráid Sheirbhís Pleanála Thuaisceart Éireann don chuid sin den fhorbairt bonneagar tarchuir trasteorann a bheartaítear atá suite i dTuaisceart Éireann (Tag. O/2009/0792/F). Cuireadh an t-iarratas sin isteach i dteannta Ráiteas Timpeallachta (ES).
- 17 I mí Lúnasa 2010, chuir Aire Comhshaoil Thuaisceart Éireann iarratas SONI faoi bhráid an Choimisiúin um Achomhairc Phleanála le haghaidh fiosrúchán poiblí. Ina dhiaidh sin, iarradh tuilleadh faisnéise maidir leis an iarratas. Cuireadh aguisíní leis an Ráiteas Timpeallachta isteach i mí Eanáir 2011 agus i mí Dheireadh Fómhair 2011. Cuireadh tús leis an bhfiosrúchán poiblí i mí an Mhárta 2012 agus, amhail dáta an Ráitis Tionchair Timpeallachta seo, tá sé ar atráth. Rinne an Coimisiún um Achomhairc Phleanála roinnt iarratas ag an bhfiosrúchán poiblí ar fhaisnéis bhreise maidir leis an iarratas. Agus an fiosrúchán poiblí á chur ar atráth, d'iarr an Coimisiún um Achomhairc Phleanála go n-ullmhófaí Ráiteas Timpeallachta comhdhlúite. Rinneadh an dara hiarratas ar chead pleanála a chur isteach i mí na Bealtaine 2013 le haghaidh oibreacha a bhaineann le tógáil an príomhbhonneagair faoi iarratas 2009 (Tag. O/2013/0214/F). Cuireadh Ráiteas Timpeallachta comhdhlúite isteach ina dhiaidh sin i mí an Mheithimh 2013. Déantar measúnú i Ráiteas Timpeallachta comhdhlúite 2013 ar thionchar timpeallachta na n-oibreacha príomhbhonneagair faoi iarratas 2009 agus na n-oibreacha gaolmhara faoi iarratas 2013 araon. Chuir SONI aguisín leis an Ráiteas Timpeallachta comhdhlúite isteach i mí an Mheithimh 2015. Tá an Ráiteas Timpeallachta comhdhlúite agus aguisín an Ráitis Timpeallachta chomhdhlúite san áireamh mar Aguisín C agus D leis an *gComhthuarascáil Chomhshaoil* ina bhfuil **Imleabhar 4** de na cáipéisí iarratais.
- 18 Déantar achoimre thíos ar thogra SONI, rud a chuimsíonn an chuid sin den idirnascaire a bheartaítear atá suite i gContae Thír Eoghain agus i gContae Ard Mhacha:
- Tógáil agus oibriú fostáisiúin (foinse) nua 275 kV / 400 kV ag baile fearainn Turleenan, soir ó thuaidh ón Maigh, Contae Thír Eoghain;
  - Tógáil agus oibriú dhá thúr teirminéil 275 kV chun nascadh Fhostáisiún Turleenan le OHL 275 kV NIE atá ann cheana agus baint túr 275 kV amháin atá ann cheana a éascú;
  - Tógáil agus oibriú líne tharchuir lasnairde 400 kV de chiorcad singil a dtacaíonn 102 túr leis ar feadh fad 34.1 km ón bhfostáisiún foinse (ag Turleenan) go dtí an teorainn mar a nascfaidh sí le gréasán BSL a bheidh ann amach anseo. Leanfar ar aghaidh leis an OHL i bPoblacht na hÉireann agus cuirfidh EirGrid láithriú na dtúr breise uile laistigh

den dlínse sin chun cinn. Mar thoradh ar chineál lúbach na teorann, rachaidh an OHL thar réimse talún laistigh de bhaile fearainn na Croise Báine i dTuaisceart Éireann ar feadh fad gearr de 0.2 km; agus

- Áireofar le hoibreacha gaolmhara leibhéaladh suímh, oibreacha chun an suíomh a réiteach, mionathrú ar phointí rochtana atá ann cheana, pointí rochtana nua a thógáil, lánaí rochtana nua a thógáil, limistéir oibre a thógáil, limistéir sreangaithe, gardáil, fálú theorainn an tsuímh agus oibreacha gaolmhara maolaithe. Cruthú rianta rochtana agus oibreacha gaolmhara eile ag an bhfostáisiún agus ag láithreacha na dtúr.

### 1.1.3.2 Forbairt EirGrid a Bheartaítear

#### Forbairt Idirnasctha 400kV na Mí-Thír Eoghain (2009-2010)

19 I mí na Nollag 2009, chuir EirGrid iarratas chuig an mBord Pleanála (an Bord) ar thoiliú forbartha don chuid sin den fhorbairt bonneagar tarchuir trasteorann a bheartaítear atá suite i gContae Mhuineacháin, i gContae an Chabháin agus i gContae na Mí (Tag. an Bhoird Pleanála VA0006). Ghabh Ráiteas Tionchair Timpeallachta leis an iarratas sin, iarratas ar a dtugtar 'Forbairt Idirnasctha 400kV na Mí-Thír Eoghain'. Is éard a bhí i raon feidhme na forbartha sin a bheartaigh EirGrid roimhe sin ná na nithe seo a leanas go príomha:

- i. Leanúint ar aghaidh leis an líne lasnairde 400 kV de chiorcad singil ón áit a dtrasnaíonn an ciorcad an teorainn dlínse i mbaile fearainn na Léime Giorra, Contae Mhuineacháin, go dtí an fostáisiún 400 kV atá ann cheana ag Fearann na Coille, Contae na Mí, agus a thrasnaíonn tailte i gContae Mhuineacháin, i gContae an Chabháin agus i gContae na Mí;
- ii. Fostáisiún nua 400 kV i mbaile fearainn Mhaothla, Contae na Mí, cóngarach do chrosbhealach an chiorcaid tarchuir thuaidh-theas a bheartaítear leis an líne lasnairde soir-siar 220 kV reatha idir Fostáisiún Choillín an Triain agus Fostáisiún Lú;
- iii. Malairt slí ghaolmhar na líne lasnairde 220 kV idir Coillín an Triain agus Lú go dtí an Fostáisiún a bheartaítear i Maothail, trína gcuirtear nasc idir an dá chiorcad tarchuir ar fáil; agus
- iv. Oibreacha gaolmhara ag teastáil i bhFostáisiún Fhearann na Coille atá ann cheana leis an gchiorcad 400 kV a bheartaítear a éascú.

20 Le linn na tréimhse ó mhí Eanáir go mí an Mhárta 2010, d'iarr an Bord Pleanála aighneachtaí scríofa ó chomhlachtaí forordaithe sainaitheanta, ó pháirtithe leasmhara eile, ó bhail den phobal agus ó gach páirtí eile. I mí na Bealtaine 2010, chuir an Bord Pleanála tús le hÉisteacht ó Bhéal maidir leis an bhforbairt a beartaíodh. Rinneadh iarratas EirGrid a tharraingt siar i mí



an Mheithimh 2010, áfach. Níor chinn an Bord an t-iarratas roimhe ar fhaomhadh pleanála a rinne EirGrid mar sin.

### **An Próiseas um Athmheasúnú (2010-2013)**

- 21 Le linn na tréimhse ó tarraingíodh siar an t-iarratas roimhe ar fhaomhadh pleanála, thug EirGrid faoi athmheasúnú cuimsitheach ar an gcuid sin den idirnascaire a bheartaítear atá lonnaithe idir an fostáisiún atá ann cheana féin ag Fearann na Coille, Contae na Mí, agus an teorainn le Tuaisceart Éireann. Áiríodh leis an bpróiseas um athmheasúnú athbhreithniú ar an iarratas roimhe chun a dhearbhu cibé acu an raibh nó nach raibh raon feidhme, ábhar, conclúidí agus réasúnaíocht thogra na forbartha fós infheidhmithe chun críche an t-iarratas reatha a mhúnlú le haghaidh fhaomhadh pleanála na forbartha a bheartaítear.
- 22 Mar chuid den phróiseas athbhreithniúcháin sin, d'fhoilsigh EirGrid *Preliminary Re-evaluation Report (Réamhthuarascáil Athmheasúnaithe)* i mí na Bealtaine 2011, as ar tháinig sainaitheint línebhealaigh tháscaigh laistigh de Chonair Bhealaigh is Dealraithí a Roghnófar (feic **Aguisín 1.1, Aguisíní Imleabhar 3B** den EIS). Ábhar comhairliúcháin phoiblí ba ea an *Preliminary Re-evaluation Report (Réamhthuarascáil Athmheasúnaithe)*, d'fhonn aiseolas a fháil ó úinéirí talún, ó pháirtithe leasmhara agus ó bhaill den phobal, go príomha maidir le haon saincheistean nua a tháinig chun cinn, nó léargais nua ar ghnéithe den fhorbairt a bheartaítear, tar éis an t-iarratas roimhe sin ar fhaomhadh pleanála a tharraingt siar.
- 23 Chomh maith leis sin, rinne EirGrid breithniú ar cáipéisí a eisíodh ó foilsíodh an *Preliminary Re-evaluation Report (Réamhthuarascáil Athmheasúnaithe)*, a bhaineann leis an bpróiseas iomlán um athmheasúnú. Áirítear leis na cáipéisí sin *Meath-Tyrone Report Review by the International Expert Commission August – November 2011 (Athbhreithniú ar Thuarascáil na Mí-Thír Eoghain ag an Sainchoimisiún Idirnáisiúnta, Lúnasa – Samhain 2011)*, arna fhoilsiú in Eanáir 2012; *Government Policy Statement on the Strategic Importance of Transmission and Other Energy Infrastructure (Ráiteas Beartais an Rialtais faoin Tábhacht Straitéiseach a bhaineann le Tarchur agus Bonneagar Eile Fuinnimh)*, Iúil 2012; *Grid25 Implementation Programme (IP) 2011-2016 (Clár Forfheidhmithe Grid25, 2011-2016)*, agus an Mheasúnacht Straitéiseach Timpeallachta a ghabhann leis, Bealtaine 2012; agus *Project Development and Consultation Roadmap (Treochlár um Fhorbairt Tionscadail agus Chomhairliúchán)*, 2012, de chuid EirGrid.
- 24 Is in *Final Re-evaluation Report (Tuarascáil Athmheasúnaithe Deiridh)* a foilsíodh i mí Aibreáin 2013 (feic **Aguisín 1.2, Aguisíní Imleabhar 3B**, den EIS) a thugtar aghaidh ar chonclúidí na gcáipéisí sin, agus ar chonclúidí an aiseolais a fuarthas maidir leis an *Preliminary Re-evaluation Report (Réamhthuarascáil Athmheasúnaithe)*. Ag an deireadh den *Final Re-evaluation Report (Tuarascáil Athmheasúnaithe Deiridh)*, sainaitníodh Línebhealach Táscach le haghaidh an chiorcaid tarchuir laistigh de Chonair Bhealaigh is Dealraithí a Roghnófar lena nasctar na

gréasáin ardvoltais in Éirinn agus i dTuaisceart Éireann, a bheidh suite i gContae Mhuineacháin, i gContae an Chabháin agus i gContae na Mí. Mar sin féin, níor tugadh aon sonraí suntasacha maidir le láthair agus láithreánú an Línebhealaigh Tháscaigh sin sa tuarascáil.

- 25 Ag teacht sna sála ar an *Final Re-evaluation Report (Tuarascáil Athmheasúnaithe Deiridh)*, foilsíodh an *Preferred Project Solution Report (Tuarascáil um Réiteach Tionscadail Roghnaithe)* i mí Iúil 2013 (feic **Aguisín 1.3, Aguisíní Imleabhar 3B**, den EIS), lenar cuireadh sonraí ar fáil maidir leis an Rogha Dearadh Líne le haghaidh na forbartha a bheartaítear. Díorthaíonn an Rogha Dearadh Líne ón Línebhealach Táscach arna shainaithint sa *Final Re-evaluation Report (Tuarascáil Athmheasúnaithe Deiridh)*, agus áiríodh leis freisin láithreacha féideartha a shainaithint le haghaidh an bhonneagair líne tharchuir a phleanáiltear agus dearadh an bhonneagair sin, amhail suíomh na dtúr, na cineálacha túr agus sonraí gaolmhara a bhaineann le tógáil (e.g. rianta rochtana sealadacha). Bhí an *Preferred Project Solution Report (Tuarascáil um Réiteach Tionscadail Roghnaithe)*, lena n-áirítear an Rogha Dearadh Líne, faoi réir comhairliúchán poiblí ina raibh díriú ar theagmháil le húinéirí talún, go háirithe maidir le sainláithreánú na struchtúr ar thailte. Is é toradh deiridh an phróisis sin ná dearadh líne na forbartha a bheartaítear, arb é ábhar an iarratais seo ar fhaomhadh pleanála é.

#### **An Fhorbairt a Bheartaítear**

- 26 Cuimsíonn an forbairt a bheartaítear an chuid sin den idirnascaire a bheartaítear atá in Éirinn i gContae Mhuineacháin, i gContae an Chabháin agus i gContae na Mí. Beidh na príomhghnéithe seo a leanas i gceist san forbairt a bheartaítear, a bheidh 103.35 km ar fad:
- i. Líne tharchuir lasnairde 400 kV nua ciorcaid shingil (a chlúdóidh thart ar 100.5 km ar fad i gContae Mhuineacháin, i gContae an Chabháin agus i gContae na Mí) a shínfidh ó dheas den chuid is mó ag an teorainn dlínse le Tuaisceart Éireann (idir baile fearainn Doochat nó Crossreagh, Contae Ard Mhacha, agus baile fearainn na Léime Giorra, Contae Mhuineacháin) go baile fearainn Bogganstown (Toghroinn Chúil Mhaoilín), Contae na Mí. Ina theannta sin, trasnaíonn an líne tharchuir a bheartaítear an teorainn dlínse le Tuaisceart Éireann in dhá áit – ó bhaile fearainn na Léime Giorra, Contae Mhuineacháin, isteach i mbaile fearainn na Croise Báine, Contae Ard Mhacha, agus ar ais go baile fearainn na Léime Giorra, Contae Mhuineacháin. Cuimseoidh an líne tharchuir sin 299 struchtúr tacaíochta cruach laitíse nua (atá idir thart ar 26 m agus 51 m os cionn leibhéal na talún), mar aon leis na seoltóirí, na hinslitheoirí agus gairis eile lena mbaineann.
  - ii. Is gá mionathruithe a dhéanamh ar thrí líne lasnairde 110 kV reatha. I measc na mionathruithe, cuirfear sraitheanna cuailí breise isteach agus / nó cuirfear sraitheanna cuailí níos ísle (idir 11.5 m agus 19 m ar airde os cionn leibhéal na talún) in ionad struchtúir reatha sna láithreacha seo a leanas:

- In áiteanna a dtrasnaíonn an líne tharchuir lasnairde 400 kV a bheartaítear líne tharchuir 110 kV Lisdrum-Lú i nDroim Rúisc, Contae Mhuineacháin.
  - In áiteanna a dtrasnaíonn an líne tharchuir lasnairde 400 kV a bheartaítear líne tharchuir 110 kV Lú-Rathrussan i gCorr an Fheannta agus sa Chorr Bhán, Contae Mhuineacháin.
  - In áiteanna a dtrasnaíonn an líne tharchuir lasnairde 400 kV a bheartaítear líne tharchuir 110 kV Ármhach-na hUaimhe i nDiméin Bhaile Ghib agus Tailtin, Contae na Mí.
- iii. Ciorcad 400 kV nua a shínfidh thart ar 2.85 km feadh an taoibh thuaidh nach bhfuil á úsáid faoi láthair den líne tharchuir 400 kV atá ann cheana idir an tSeansráid agus Fearann na Coille, a shínfear soir ó bhaile fearainn Bogganstown (Toghroinn Chúil Mhaoilín) a fhad le Fostáisiún Fhearann na Coille 400 kV de chuid BSL atá ann cheana i mbaile fearainn Fhearann na Coille, Contae na Mí. Na struchtúir thacaíochta cruach laitíse chiorcaid dhúbailte atá feadh na líne sin atá ann cheana, tá siad éagsúil ó thaobh airde de, idir thart ar 52 m go 61 m os cionn leibhéal na talún.
- iv. Oibreacha gaolmhara ar shuíomh atá thart ar 0.544 ha ar achar laistigh d'Fhostáisiún Fhearann na Coille 400 kV de chuid BSL atá ann cheana agus fíorchóngarach dó i mbaile fearainn Fhearann na Coille, Contae na Mí, lena n-áirítear: síneadh an bhábhúin atá ann cheana siar (thart ar 0.231 ha), lena n-áirítear mionathruithe gaolmhara ar an gcláí pailise 2.6 m ar airde atá ann cheana; trealamh leictreach agus gaireas leictreach a chur leis, lena n-áirítear scoradán ciorcaid, claochladáin srutha, claochladáin phoitéinsil ionduchtacha, dínascáirí, lasca dínasctha pantagraif, coscairí borrrtha, inslitheoirí tacaíochta agus barraí inslitheora tacaíochta (a bheidh idir thart ar 7.4 m agus 13.7 m ar airde); struchtúir dhroichid (thart ar 28 m); aeróg aonpholach thintrí (thart ar 28 m) agus na hoibreacha gaolmhara agus coimhdeacha tógála agus forbartha suímh uile.
- v. Clós stórála sealadach gaolmhar le haghaidh ábhar tógála a bheidh suite i mbailte fearainn Mhuinilte Dubh agus Mhuinilte Bán, Carraig Mhachaire Rois, Contae Mhuineacháin, ar láithreán atá thart ar 1.4 ha ar achar, lena n-áirítear oibreacha gaolmhara suímh, bealach isteach nua chuig an láithreán ar Bhóthar Áitiúil an L4700, fálú gaolmhar pailise teorann a bheidh 2.6 m ar airde (agus bacainn torainn air) agus áiseanna gaolmhara coimhdeacha agus spásanna gaolmhara coimhdeacha páirceála don fhoireann.
- vi. An fhorbairt ghaolmhar agus choimhdeach ar fad lena n-áirítear oibreacha buana agus sealadacha tógála agus tochailte.

27 Is gá measúnú a dhéanamh ar an bhforbairt a bheartaítear laistigh de Ráiteas Tionchair Timpeallachta aonair, ach, mar gheall ar mhéid gheografach iomlán na forbartha líní sin, meastar é a bheith iomchuí an mheasúnacht sin a chur i láthair ina dhá cuid. Éascóidh an cur chuige sin athbhreithniú an phobail lena mbaineann agus páirtithe eile ar an gcuid sin den tionscadal is mó tábhacht dóibh, in áit an fhaisnéis sin a lorg mar chuid de limistéar staidéir atá i bhfad níos mó. Is iad seo an dá limistéar staidéir:

- **Limistéar Staidéir an Chabháin-Mhuineacháin (CMSA):** ar ar tugadh an Limistéar Staidéir Trasteorann (CBSA) roimhe seo san iarratas ar fhaomhadh planála le haghaidh Forbairt Idirnasctha 400 kV na Mí-Thír Eoghain. Tá Limistéar Staidéir an Chabháin-Mhuineacháin suite go príomha idir an teorann dlínse le Tuaisceart Éireann ó thuaidh agus limistéar líne lasnairde 220 kV Choillín an Triain-Lú atá ann cheana (siar ó Dhún an Rí, Contae an Chabháin) ó dheas.
- **Limistéar Staidéir na Mí (MSA):** ar ar tugadh Limistéar Staidéir an Oirthuaiscirt (NESA) roimhe seo san iarratas ar fhorbairt Idirnasctha 400kV na Mí-Thír Eoghain. Tá Limistéar Staidéir na Mí suite ar ais ó thuaidh-ó dheas den chuid is mó idir limistéar líne lasnairde 220 kV Choillín an Triain-Lú (siar ó Dhún an Rí, Contae an Chabháin) ó thuaidh agus Fostáisiún 400 kV Fhearann na Coille atá ann cheana i gContae na Mí ó dheas.

28 Cuimsíonn an forbairt a bheartaítear agus atá suite laistigh den dá limistéar staidéir sin na nithe seo a leanas:

- **CMSA – An Líne Nua 400 kV:** Is é a chuimsítear san forbairt a bheartaítear i Limistéar Staidéir an Chabháin – Mhuineacháin ciorcad tarchuir lasnairde 400 kV de chiorcad singil lena dtacaíonn 134 túr (Túr 103 go Túr 236) a shíneann ó dheas den chuid is mó ón teorainn dlínse le Tuaisceart Éireann (idir baile fearainn Doohat nó Crossreagh, Contae Ard Mhacha, agus baile fearainn na Léime Giorra, Contae Mhuineacháin) go baile fearainn Clonturkan, Contae an Chabháin, feadh achair de thart ar 46 km. Áirítear léi tailte a thrasnaíonn an seoltóir ón teorainn dlínse go Túr 103, agus ó Thúr 103 go Túr 236 go huile agus tailte a thrasnaíonn an seoltóir ó Thúr 236 go Túr 237 (an chéad túr sa chuid den forbairt a bheartaítear atá suite i Limistéar Staidéir na Mí).<sup>11</sup> Áirítear leis freisin mionathruithe ar línte lasnairde 110 kV reatha agus na

---

<sup>11</sup> Idir Túr 106 agus 107 trasnaíonn an líne tarchuir a bheartaítear an teorainn dlínse le Tuaisceart Éireann in dhá áit – ó bhaile fearainn na Léime Giorra, Contae Mhuineacháin, isteach i mbaile fearainn na Croise Báine, Contae Ard Mhacha, agus ar ais go baile fearainn na Léime Giorra, Contae Mhuineacháin. Mar thoradh air sin, téann cuid den bhealach idir Túr 106 agus Túr 107 thar Thuaisceart Éireann. Tá an chuid sin mar chuid de thogra SONI.

hoibreacha forbartha gaolmhara agus coimhdeacha ar fad lena n-áirítear oibreacha buana agus sealadacha tógála agus tochailte.

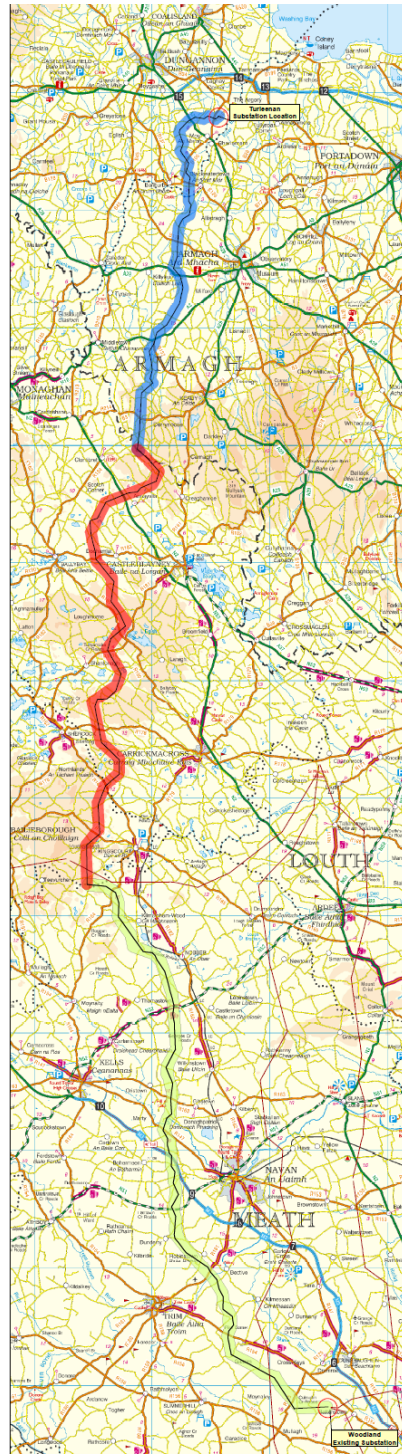
Áirítear leis an bhforbairt a bheartaítear freisin clós stórála sealadach gaolmhar le haghaidh ábhair thógála a bheidh suite ar shuíomh atá thart ar 1.4 ha ar achar i mbailte fearainn Mhuinilte Dubh agus Mhuinilte Bán, Carraig Mhachaire Rois, Contae Mhuineacháin.

**MSA – Líne 400 kV Nua agus Reatha:** Is éard atá san fhorbairt a bheartaítear i Limistéar Staidéir na Mí (MSA) ciorcad tarchuir lasnairde 400 kV de chiorcad singil lena dtacaíonn 165 túr nua (Túr 237 go Túr 401) a shínfídh thart ar 54.5 km idir Túr 237 i mbaile fearainn Clonturkan i gContae an Chabháin agus Túr 402 (túr ciorcaid dhúbailte atá ann cheana féin ar an líne tharchuir 400 kV idir an tSeansráid agus Fearann na Coille) i mbaile fearainn Bogganstown (Toghroinn Chúil Mhaoilín), Contae na Mí. Áirítear leis freisin mionathruithe ar líne lasnairde 110 kV reatha agus na hoibreacha forbartha gaolmhara agus coimhdeacha ar fad lena n-áirítear oibreacha buana agus sealadacha tógála agus tochailte.

Tá ciorcad nua 400 kV i gceist leis an bhforbairt a bheartaítear freisin a shínfídh 2.85 km feadh an taoibh (thuaidh) nach bhfuil á úsáid faoi láthair den líne tharchuir lasnairde 400 kV de chiorcad dúbailte atá ann cheana féin (an líne tharchuir 400 kV idir an tSeansráid agus Fearann na Coille) soir ó Thúr 402 i mbaile fearainn Bogganstown (Toghroinn Chúil Mhaoilín) i gContae na Mí a fhad le Túr 410 agus Fostáisiún Fhearann na Coille i mbaile fearainn Fhearann na Coille, Contae na Mí.

Cuireann sé san áireamh freisin síneadh le Fostáisiún Fhearann na Coille de chuid BSL atá ann cheana, i mbaile fearainn Fhearann na Coille, Contae na Mí, agus oibreacha laistigh den fhostáisiún sin.

29 Léirítear an t-idirnascaire a bheartaítear sa dá dhlínse i bhFíor 1.2.



	An Chonair Bhealaigh Roghnaithe agus an Línebhealach Roghnaithe laistigh de Thuaisceart Éireann
	An Chonair Bhealaigh Roghnaithe agus an Línebhealach Roghnaithe laistigh den CMSA
	An Chonair Bhealaigh Roghnaithe agus an Línebhealach Roghnaithe laistigh den MSA

**Fíor 1.2: An tIdirnascaire a Bheartaítear**

**1.1.3.3 Tionscadal Leasa Choitinn (PCI)**

30 D'aithin an Coimisiún Eorpach 12 thosaíocht straitéiseacha le haghaidh bonneagair tras-Eorpaigh fuinnimh faoi Rialachán (AE) Uimh. 347/2013 ó Pharlaimint na hEorpa agus ón gComhairle an 17 Aibreán 2013 maidir le treoirínte le haghaidh bonneagair thras-Eorpaigh fuinnimh agus lena n-aisghairtear Cinneadh Uimh. 1364/2006/CE agus lena leasaítear Rialachán (CE) Uimh. 713/2009, Rialachán (CE) Uimh. 713/2009 agus Rialachán (CE) Uimh. 715/2009. Is ríthábhachtach na tosaíochtaí sin i leith bonneagar fuinnimh a chur i bhfeidhm faoin mbliain 2020 le go mbainfí amach cuspóirí an Aontais i dtaobh beartas fuinnimh agus aeráide. Is suntasach gur ceann de na ceithre 'Conairí Tosaíochta Leictreachais' a shaináithnítear in Iarscríbhinn I a ghabhann le Rialachán an AE Uimh. 347/2013 ná:

*"(2) Idirnaisc leictreachais Thuaidh-Theas in Iarthar na hEorpa ("ITT leictreachas an Iarthair"): idirnaisc idir Ballstáit na réigiún agus an limistéar Meánmhara lena n-áirítear leithinis na hIbéire, go háirithe chun leictreachas ó fhoinsí in-athnuaite fuinnimh a chomhtháthú agus bonneagair eangaí inmheánaí a atreisiú chun comhtháthú margaidh sa réigiún a chothú.*

*Na Ballstáit lena mbaineann: an Ostair, an Bheilg, an Fhrainc, an Ghearmáin, Éire, an Iodáil, Lucsamburg, an Ísiltír, Málta, an Phortaingéil, an Spáinn agus an Ríocht Aontaithe."*

31 Déantar tagairt in Airteagal 7 de Rialachán 347/2013 don 'stádas tosaíochta' a bhaineann le 'Tionscadail Leasa Choitinn'<sup>12</sup> (PCInna) maidir le 'Ceadanna a Dheonú agus Rannpháirtíocht Phoiblí'. Leagtar amach an méid seo a leanas ann:

*"1. Tríd an liosta Aontais a ghlacadh, bunófar, chun críocha aon chinntí arna n-eisiúint sa phróiseas deonaithe ceadanna, an gá atá leis na tionscadail sin ó thaobh dearcaidh beartais fuinnimh de, gan dochar do shuíomh beacht, do ródhú ná do theicneolaíocht an tionscadail.*

*2. Chun próiseáil éifeachtúil riaracháin na gcomhad iarratais a bhaineann le tionscadail leasa choitinn a áirithiú, áiritheoidh tionscnóirí tionscadail agus na húdaráis uile lena mbaineann go dtabharfar an chóir is gasta is féidir ó thaobh an dlí de do na comhaid sin.*

<sup>12</sup> Ciallaíonn 'Tionscadal Leasa Choitinn' tionscadal a bhfuil gá leis chun na conairí agus réimsí tosaíochta sa bhonneagar fuinnimh atá leagtha amach in Iarscríbhinn I a chur chun feidhme agus ar cuid é de liosta uile-Aontais na dtionscadail leasa choitinn dá dtagraítear in Airteagal 3 de Rialachán an AE Uimh. 347/2013.

3. Nuair is ann don stádas sin sa dlí náisiúnta, tabharfar an stádas náisiúnta is airde is féidir do thionscadail leasa choitinn agus caithfear leo amhail is go bhfuil an stádas sin acu i bpróisis deonaithe ceadanna — agus i gcás ina ndéantar foráil ina leith sin sa dlí náisiúnta, maidir le pleanáil spáis — lena n-áirítear sna cinn a bhaineann le measúnuithe comhshaoil, i gcás ina bhforáiltear go gcaithfear leo amhlaidh sa dlí náisiúnta is infheidhme maidir leis an gcineál comhfhreagrach bonneagair fuinnimh.”

32 Chuir EirGrid an t-idirnascaire a bheartaítear isteach go foirmiúil mar PCI mar chuid de chinneadh tosaigh na dtionscadal le haghaidh leithdháileadh maoinithe trí mheicníocht nua maoinithe, an tSaoráid um Chónascadh na hEorpa (CEF), lena gcuimsítear foráil €5.85 billiún don tréimhse idir 2014-20 chun an bonneagar tras-Eorpach fuinnimh a fheabhsú agus tacú le cuspóirí Rialachán 347/2013.

33 Sainaitníodh i Rialachán Tarmligthe an Choimisiúin Eorpaigh, 1391/2013, arna eisiúint an 14 Deireadh Fómhair 2013, na tionscadail a bheidh ina gcuid de chéadliosta PCInna an AE agus rinneadh cur síos ann ar an bpróiseas a bhí ina bhunús le sainaitint na dtionscadal sin. Bhí 248 tionscadal ar an liosta deiridh. Liostaíodh iad mar PCInna neamhspleácha nó mar bhraislí PCInna mar gheall ar a nádúr idirspleách nó iomaíoch. San larscríbhinn a ghabhann le Rialachán Tarmligthe 1391/2013 faoin gceannteideal “2. Conair thosaíochta maidir le hidirnáisc leictreachais Thuaidh-Theas in Iarthar na hEorpa (ITT leictreachas an Iarthair)”, liostaítear ag uimh. 2.13:

*“Idirnáisc bhraisle na hÉireann-na Ríochta Aontaithe (Tuaisceart Éireann), lena n-áirítear ceann amháin nó níos mó de na PCInna seo a leanas:*

*2.13.1. Idirnasc na hÉireann-na Ríochta Aontaithe idir Fearann na Coille (IE) agus Turleenan (UK – Tuaisceart Éireann).” [aistriúchán neamhoifigiúil]*

## 1.2 CEANGLAS MAIDIR LE MEASÚNACHT TIONCHAIR TIMPEALLACHTA

### 1.2.1 Reachtaíocht Eorpach

34 Le Treoir 2011/92/AE de mhí na Nollag 2011, cónaítear Treoir 85/337 um Measúnacht Tionchair Timpeallachta (EIA)<sup>13</sup>, an treoir bhunaidh, agus na trí Threoir lena leasaítear í<sup>14</sup>. Tá

<sup>13</sup> Treoir 97/11/CE, Treoir 2003/35/CE agus Treoir 2009/31/CE.



sé mar aidhm ag Treoir an EIA an comhshaol a chosaint, agus ag an am céanna cinntítear comhfhogasú dlíthe náisiúnta maidir leis an measúnú ar an tionchar a bhíonn ag tionscadail phoiblí agus phríobháideacha ar an gcomhshaol. Déantar an modh chun an cuspóir sin a bhaint amach a leagan síos in Airteagal 2(1) de Threoir Chomhdhlúite an EIA, lena sonraítear go mbíonn tionscadail áirithe phoiblí agus phríobháideacha ar dócha go mbeadh iarmhairtí suntasacha ar an gcomhshaol ag gabháil leo de bhrí, i measc nithe eile, a gcineáil, a méide nó a suímh a chur faoi cheanglas maidir le toiliú forbartha agus EIA sula dtabharfar toiliú forbartha. Comhchuíbítear le Treoir an EIA prionsabail an EIA trí íoscheanglais a thabhairt isteach, go háirithe maidir leis an gcineál tionscadal ba cheart a chur faoi mheasúnú, príomhoibleagáidí forbróirí, ábhar an mheasúnaithe agus rannpháirtíocht na n-údarás inniúil agus an phobail<sup>15</sup>.

- 35 Sonraíonn Treoir an EIA, dá bharr sin, na haicmí tionscadail a n-éileofar EIA ina leith agus an fhaisnéis nach mór a thabhairt in EIS, agus í ullmhaithe i gcomhar leis an bhforbairt a bheartaítear. De bhua cheanglais Airteagal 4(1), ní mór gach tionscadal a liostaítear in Iarscríbhinn I de Threoir an EIA a chur faoi EIA de réir Airteagal 5 go hAirteagal 10. Dá réir sin, éilítear EIA éigeantach le haghaidh an mhéid seo a leanas, i measc nithe eile:

*“20. Tógáil línte cumhachta leictrí lasnairde a bhfuil voltas de 220 kV nó níos mó acu agus atá níos faide ná 15 km.” [aistriúchán neamhoifigiúil]*

- 36 De bhreis air sin, de bhun fhorálacha Airteagal 5 de Threoir Chomhdhlúite an EIA, ceanglaítear ar Bhallstáit na bearta riachtanacha a ghlacadh chun a chinntiú go soláthraíonn forbróir, i bhfoirm ionchuí, an fhaisnéis a shonraítear in Iarscríbhinn IV. Dá bharr sin, leagtar amach in Iarscríbhinn IV de Threoir Chomhdhlúite an EIA an fhaisnéis ba cheart a bheith in EIS.
- 37 Is éard atá i dTreoir 92/43/CEE (an Treoir maidir le Gnáthóga) ná ionstraim reachtaíochta de chuid an Aontais Eorpaigh i réimse chaomhnú an dúlra lena mbunaítear creat coiteann le haghaidh caomhnú speicis ainmhithe fiáine agus speicis phlandaí agus gnáthóga a bhfuil tábhacht Chomhphobail acu agus lena bhforáiltear cruthú líonra limistéar faoi chaomhnú speisialta (Natura 2000). Liostaítear in Iarscríbhinn I (arna leasú) 233 cineál gnáthóige nádúrtha Eorpaí, lena n-áirítear 71 gnáthóg tosaíochta.
- 38 Cuimsíonn láithreáin Natura 2000 Limistéir faoi Chaomhnú Speisialta (SACanna) arna n-ainmniú faoin Treoir maidir le Gnáthóga (1992) agus Limistéir faoi Chosaint Speisialta

<sup>14</sup> Treoir 2011/92/CE ó Pharlaimint na hEorpa agus ón gComhairle an 13 Nollaig 2011 maidir le measúnú ar thionchar tionscadal poiblí agus príobháideach áirithe maidir leis an gcomhshaol (códú)

<sup>15</sup>Déanann Treoir 2014/52/AE an 16 Aibreán 2014 Treoir 2011/92/AE a leasú. Ní foláir do na Ballstáit an Treoir a thrasú i reachtaíocht náisiúnta agus na rialacha nua a chur i bhfeidhm faoin 16 Bealtaine 2017.

(SPAnna) arna n-ainmniú faoin Treoir maidir le hÉin (1979)<sup>16</sup>. Go dtí seo, ní dhearnadh na Limistéir faoi Chaomhnú Speisialta is iarrthóirí (cSACanna) atá ann cheana a ainmniú mar SACanna; is ionann an leibhéal cosanta a thugtar do cSACanna agus an leibhéal cosanta a thabharfaí dóibh dá n-ainmneofaí iad go foirmiúil mar SACanna áfach.

- 39 Meicníocht thábhachtach cosanta is ea an ceanglas chun breithniú a dhéanamh ar aon impleachtaí i leith chaomhnú an dúlra a d'fhéadfadh a bheith ag plean nó tionscadal ar líonra láithreán Natura 2000 sula ndéanfar aon chinneadh a cheadaíonn leanúint leis an bplean nó leis an tionscadal sin. I gcás gach gníomhaíochta, plean nó tionscadail laistigh de láithreán Natura 2000, nó lasmuigh de, ar dócha go mbeidh tionchar suntasach acu ar stádas caomhnaithe ghnéithe an láithreáin, éilítear leis an Treoir maidir le Gnáthoga go gcuirfear iad faoi mheasúnú iomchuí ar an tionchar ar an láithreán, ag féachaint do chuspóirí caomhnaithe an láithreáin.
- 40 Éilítear leis an Treoir freisin nach féidir breathnú ar phleananna agus ar thionscadail aonair ina n-aonar; dá bhrí sin, ní mór aon éifeachtaí carnacha nó idirghníomhacha a d'fhéadfadh a bheith ann a chur san áireamh freisin.

### 1.2.2 Reachtaíocht Náisiúnta

- 41 Cuireadh na hoibleagáidí a leagadh amach i dTreoracha an EIA i bhfeidhm i ndlí na hÉireann (chun críocha iarratais ar thoilíú forbartha i gcomhair na forbartha a bheartaítear) de réir na bhforálacha ábhartha san *Acht um Pleanáil agus Forbairt, 2000* (arna leasú) (*Acht 2000*) agus sna *Rialacháin um Pleanáil agus Forbairt, 2001* (arna leasú). An ceanglas i dTreoir an AE, a chiallaíonn go bhfuil EIA riachtanach le haghaidh línte cumhachta leictrí lasnairde a bhfuil voltas de 220 kV nó níos mó acu agus atá níos faide ná 15 km, tá sé le sonrú i ndlí na hÉireann freisin de bhun Alt 176 den *Acht um Pleanáil agus Forbairt, 2000* (arna leasú), agus airteagal 93 agus Sceideal 5 de na *Rialacháin um Pleanáil agus Forbairt, 2001* (arna leasú).
- 42 Anuas air sin, chuir alt 4 den *Acht um Pleanáil agus Forbairt (Bonneagar Straitéiseach) 2006* ailt nua isteach i gCuid XI den *Acht um Pleanáil agus Forbairt, 2000*, eadhon alt 182A, 182B agus 182E, a bhaineann le soláthar fhorbairt tarchuir leictreachais. Dá bharr sin, forálann alt 182A d'Acht 2000, arna chur isteach, i gcás go bhfuil sé de mhian ag duine (an 'gníomhaí') tabhairt faoi fhorbairt tarchuir leictreachais nó forbairt le haghaidh tarchur leictreachais, cuirfear iarratas i dtoll a chéile agus cuirfear é faoi bhráid an Bhoird Pleanála le haghaidh fhaomhadh pleanála na forbartha a bheartaítear. De bhun fhorálacha alt 172 d'Acht 2000, arna leasú,

---

<sup>16</sup> Treoir 2009/147/CE an 30 Nollaig 2009 arna nuashonrú ag 79/409/CEE.

ceanglaítear ar an mBord Pleanála EIA a dhéanamh ar aon fhorbairt a bheartaítear faoi Chuid XI den Acht i gcás go bhfuil an fhorbairt a bheartaítear in aicme a shonraítear i Sceideal 5 de na *Rialacháin um Pleanáil agus Forbairt, 2001* (arna leasú), aicme a sháraíonn cainníocht, achar nó teorainn eile a shonraítear sa Sceideal sin (arb ionann é agus Iarscríbhinn I de Threoir an EIA). Mar a tugadh le fios thuas, ar cheann amháin de na haicmí tionscadail a liostaítear i Sceideal 5, Cuid 1, tá:

*“20. Tógáil línte cumhachta leictrí lasnairde a bhfuil voltas de 220 cileavolta nó níos mó acu agus atá níos faide ná 15 chiliméadar.” [aistriúchán neamhoifigiúil]*

- 43 Deimhníonn alt 182A(9) d’Acht 2000 go bhforléireofar ‘*tarchur*’, i ndáil le leictreachas, de réir Alt 2(1) den Acht um Rialáil Leictreachais, 1999. Soiléiríonn alt 182A go bhforléirítear ‘*tarchur*’ mar iompar leictreachais freisin trí (a) líne ardvoltais ina mbeadh an voltas 110 kV nó níos mó, nó (b) idirnascaire, cuma má dhílsítear úinéireacht an idirnascaire don ghníomhaí nó nach ndílsítear.
- 44 Dá réir sin, ós rud é go bhfuil voltas de 400 kV agus fad iomlán de thart ar 103.35 km ag an bhforbairt a bheartaítear, déantar an t-iarraitas ar fhaomhadh pleanála chuig an mBord Pleanála de bhun alt 182A agus gabhann EIS leis.
- 45 Rinneadh an EIS freisin ag féachaint do na cáipéisí seo a leanas, i measc nithe eile:
- An Coimisiún Eorpach, *Guidelines for the Assessment of Indirect and Cumulative Impacts as well as Impact Interactions (Treoirlínte maidir le Tionchair Indíreacha agus Charnacha chomh maith le hIdirghníomhaíochtaí Tionchair a Mheasúnú)* (Bealtaine 1999);
  - An Coimisiún Eorpach, *Guidance on EIA Screening (Treoir maidir le Scagadh an EIA)* (Meitheamh 2001);
  - An Coimisiún Eorpach, *Guidance on EIA Scoping (Treoir maidir le Scópáil an EIA)* (Meitheamh 2001);
  - An Ghníomhaireacht um Chaomhnú Comhshaoil (EPA), *Guidelines on the information to be contained in Environmental Impact Statements (Treoirlínte maidir leis an bhFaisnéis a Chuimseofar i Ráitis Tionchair Timpeallachta)* (Márta 2002);
  - EPA, *Advice Notes on Current Practice (in the preparation of Environmental Impact Statements)* (Nótaí Faisnéise faoin gCleachtas Reatha [maidir le Ráitis Tionchair Timpeallachta a ullmhú]) (Meán Fómhair 2003) agus, go háirithe, na treoirlínte a tugadh le haghaidh thionscadail Chineál 20 a leagtar amach sa cháipéis sin;

- An Coimisiún Eorpach, *Guidance on the Application of the Environmental Impact Assessment Procedure for Large-scale Transboundary Projects (Treoir maidir le Feidhmiú an Nóis Imeachta um Measúnacht Tionchair Timpeallachta do Thionscadail Mhórscála Trasteorann)* (Bealtaine 2013);
- An Coimisiún Eorpach, *Guidance on Integrating Climate Change and Biodiversity into Environmental Impact Assessment (Treoir maidir leis an Athrú Aeráide agus leis an mBithéagsúlacht a Chomhtháthú i Measúnacht Tionchair Timpeallachta)* (Aibreán 2013); agus
- Tuairim Scópála faoin bhfaisnéis a chuirfeofar san EIS, arna hullmhú ag an mBord Pleanála (feic **Rannán 1.3.2** den imleabhar seo den EIS agus **Aguisín 1.4, Aguisíní Imleabhar 3B**, den EIS).

46 Tagraítear do cháipéisí saintreorach eile ar fud an EIS seo.

47 Anuas air sin, rinneadh ceanglais na Treorach maidir le Gnáthóga, chun críocha an iarratais seo ar thoiliú forbartha, a thrasú i ndlí na hÉireann de réir na bhforálacha ábhartha i gCuid XAB agus in alt 182A(2) agus 182B(1) den *Acht um Pleanáil agus Forbairt, 2000* (arna gcur isteach), go príomha. I gcás an iarratais seo, tá EirGrid (mar an t-iarratasóir ar thoiliú na forbartha a bheartaítear) ag tabhairt Ráiteas Tionchair Natura (NIS) don údarás inniúil i ndáil leis an bhforbairt a bheartaítear (feic **Imleabhar 5** de na cáipéisí iarratais).

48 Cabróidh Ráiteas Tionchair Natura leis an mBord measúnú oiriúnachta (AA) a dhéanamh, lena n-áirítear cinneadh a dhéanamh faoi Airteagal 6(3) den Treoir maidir le Gnáthóga, sula bhféadfar toiliú forbartha a thabhairt, an imreodh an fhorbairt a bheartaítear drochthionchar ar iomláine láithreáin Eorpaigh nó nach n-imreodh.

### 1.2.3 Conclúidí maidir leis na Ceanglais maidir le Measúnacht Tionchair Timpeallachta agus le Measúnacht Oiriúnachta

49 Ag féachaint d'fhorálacha Threoir chódaithe an EIA, na Treorach maidir le Gnáthóga agus d'fhorálacha ábhartha an *Achta um Pleanáil agus Forbairt, 2000* (arna leasú), agus na *Rialachán um Pleanáil agus Forbairt, 2001* (arna leasú), meastar go dteastaíonn EIA agus AA leis an údarás inniúil (an Bord Pleanála, sa chás seo) don fhorbairt a bheartaítear. Sa chomhthéacs sin, éilítear EIS agus NIS araon a chur isteach i dteannta an iarratais ar fhaomhadh pleanála a dhéanfar leis an mBord.

50 Cé go mbíonn brí na dtéarmaí EIA agus EIS (agus, go pointe níos lú, na téarmaí AA agus NIS) fite fuaite ina chéile go minic, ba cheart a thuiscint gur próisis leanúnacha measúnaithe a

bhíonn atriallach agus rannpháirteach agus a dhéanann an t-údarás inniúil iad an EIA agus an AA araon, agus is éard atá in EIS agus NIS ná cáipéisí a ullmhaíonn an forbróir agus a chuirtear isteach chuig an údarás inniúil, agus a shocraíonn comhthéacs áirithe inar féidir leis an údarás áitiúil an próiseas EIA a chur i gcrích. Ina theannta sin, beidh aighneachtaí agus tuairimí a rinne na páirtithe eile uile don Bhord Pleanála i ndáil leis an bhforbairt a bheartaítear ina gcuid freisin den EIA agus den AA a dhéanann an t-údarás inniúil faoi seach mar chuid de phróiseas cinnteoireachta deiridh an Bhoird.

## 1.3 ULLMHÚ AN RÁITIS TIONCHAIR TIMPEALLACHTA

### 1.3.1 Léargas Ginearálta ar Phróiseas na Measúnachta Tionchair Timpeallachta (EIA)

51 Tá céimeanna éagsúla sa phróiseas EIA, a achoimrítear mar seo a leanas:

- Déantar breithniú ar an gceanglas maidir le EIS don tionscadal, ag féachaint do cheanglais larscríbhinn I de Threoir an EIA (EIA éigeantach) agus, i leith thionscadail larscríbhinn II, ag féachaint do thairseacha agus do chritéir eile (dá dtagraítear ‘scagadh’);
- A luaithe is a dheimhnítear an oibleagáid chun EIS a ullmhú agus a chur isteach, féadfaidh an t-iarratasóir tuairim (dá dtagraítear ‘tuairim scópála’) a iarraidh ón údarás inniúil faoin bhfaisnéis ba cheart a bheith in EIS. Chomh maith leis sin, féadfaidh an t-iarratasóir faisnéis a chur ar fáil chun cabhrú leis an údarás inniúil teacht ar an tuairim sin;
- Ina dhiaidh sin, ní mór don fhorbróir EIS a chur isteach ina sainiúint agus ina ndéantar cur síos ar na héifeachtaí díreacha agus indíreacha a bheidh ag an bhforbairt a bheartaítear ar an gcomhshaol;
- Ní mór eolas a thabhairt do na húdaráis chomhshaoil, don phobal agus, i gcás na forbartha seo a bheartaítear, do Bhallstáit lena mbaineann, agus ní mór dul i gcomhairle leo freisin;
- Déanann an t-údarás inniúil EIA maidir le hiarratas ar thoiliú i gcomhair na forbartha a bheartaítear, agus breithniú á dhéanamh aige ar an: EIS, ar aon fhaisnéis bhreise a thugtar don údarás inniúil agus/nó don Bhord, ar aon aighneachtaí nó tuairimí a dhéantar i ndáil leis na héifeachtaí a bheadh ag an bhforbairt a bheartaítear ar an gcomhshaol; ar thorthaí na gcomhairliúcháin; agus
- A luaithe is a dhéanann an t-údarás inniúil cinneadh, tabharfaidh an t-údarás inniúil eolas faoin gcinneadh don iarratasóir ar thoiliú agus don phobal (lena n-áirítear faisnéis

don phobal ar na nósanna imeachta atá ar fáil chun dlíthiúlacht an chinnidh a athbhreithniú).

52 Léirítear céimeanna an phróisis EIA i bhFíor 1.3.

### 1.3.2 Ullmhú an Ráitis Tionchair Timpeallachta

53 Is é an chéad chéim den phróiseas ná cinneadh a dhéanamh an bhfuil EIA riachtanach do thionscadal ar leith nó nach bhfuil. Tugtar scagadh air sin. Cuirtear treoir maidir le scagadh ar fáil in *Guidance on EIA Screening (Treoir maidir le Scagadh an EIA)* (Meitheamh 2001) de chuid an Choimisiúin Eorpaigh agus in *Guidelines on the information to be contained in Environmental Impact Statements (Treoirlínte maidir leis an bhFaisnéis a Chuimseofar i Ráitis Tionchair Timpeallachta)* (Márta 2002) ón nGníomhaireacht um Chaomhnú Comhshaoil.

54 Rinneadh cleachtadh scagtha don fhorbairt a bheartaítear. Sa chás seo, tá EIA riachtanach, mar go dtagann an fhorbairt a bheartaítear faoi scóip Chuid 1 de Sceideal 5 de na *Rialacháin um Pleanáil agus Forbairt, 2001* (arna leasú), lena n-éilítear EIA do thionscadail nuair a bhaineann siad le "tógáil línte cumhachta leictirí lasnairde a bhfuil voltas de 220 cileavolta nó níos mó acu agus atá níos faide ná 15 chiliméadar" [aistriúchán neamhoifigiúil]. Leagtar amach é sin i **Rannán 1.2.2**.

<b>Project Preparation</b>	The developer prepares the proposals for the report.
<b>Notification to Competent Authority</b>	In some MS there is a requirement for the developer to notify the CA, in advance of the application for the development consent. The developer may also do this voluntarily and informally.
<b>Screening</b>	The CA makes a decision on whether EIA is required. This may happen when the CA receives notification of the intention to make a development consent application, or the developer may make an application for a Screening Opinion. The Screening decision must be recorded and made public. <b>(See the guidance on Screening in EIA) (Article 4).</b>
<b>Scoping</b>	The Directive provides that developers may request a Scoping Opinion from the CA. The Scoping Opinion will identify the matters to be covered in the environmental information. It may also cover other aspects of the EIA process <b>(See the guidance on Scoping in EIA)</b> . In preparing the opinion, the CA must consult the environmental authorities (Article 5(2)). In some MS Scoping is mandatory.
<b>Environmental Studies</b>	The developer carries out studies to collect and prepare the environmental information required by Article 5 of the Directive <b>(See Appendix A)</b> .
<b>Submission of Environmental Information to Competent Authority</b>	The developer submits the environmental information to the CA together with the application for development consent. If an application for an Annex I or II project is made without environmental information the CA must screen the project to determine whether EIA is required (see above). (Articles 5(1) and 5(3)). In most MS, the environmental information is presented in the form of an Environmental Impact Statement (EIS).
<b>Review of Adequacy of the Environmental Information</b>	In some MS there is a formal requirement for independent review of the adequacy of the environmental information before it is considered by the CA. In other MS, the CA is responsible for determining whether the information is adequate. The guidance on <b>EIS Review</b> is designed to assist at this stage. The developer may be required to provide further information, if the submitted information is deemed to be adequate.
<b>Consultation with Statutory Environmental Authorities, Other Interested Parties and the Public</b>	The environmental information must be made available to authorities with environmental responsibilities and to other interested organisations and the general public for review. They must be given an opportunity to comment on the project and its environmental effects before a decision is made on development consent. If transboundary effects are likely to be significant other affected MS must be consulted (Articles 6 and 7).
<b>Consultation of the Environmental Information by the Competent Authority before making Development Consent Decision</b>	The environmental information and the results of consultations must be considered by the CA in reaching its decision on the application for development consent (Article 8).
<b>Announcement of Decision</b>	The decision must be made available to the public, including the reasons of it and a description of the measures that will be required to mitigate adverse environmental effects (Article 9).
<b>Post-Decision Monitoring, if Project is Granted Consent</b>	There may be a requirement to monitor the effects of the project, once it is implemented.
<p>The highlighted steps must be followed in all Member States under Directives 85/337/EC and 97/11/EC. Scoping is not mandatory under the Directive but Member States must establish a voluntary procedure by which developers can request a Scoping Opinion from the CA, if they wish. The steps which are not highlighted form part of good practice in EIA and have parties may be required during some of these additional steps in some Member States.</p> <p>Abbreviations CA = Competent Authority; MS = Member State.</p>	

### Fíor 1.3: Príomhchéimeanna an Phróisis EIS

(Foinse: An Coimisiún Eorpach, *Guidance on EIA Scoping (Treoir maidir le Scópáil an EIA)* (Meitheamh 2001)

- 55 Is éard atá sa dara céim den phróiseas, tar éis an ceanglas maidir le EIA a bhreithniú, ná an fhaisnéis ba cheart a chur san áireamh san EIS nó raon feidhme an EIS a shainaitheint. Baineann an próiseas maidir le saincheistanna atá le cuimsiú san EIS a shainaitheint (nó 'scópáil') le measúnú a dhéanamh ar phríomhéifeachtaí dóchúla na forbartha, agus dá bhrí sin, ar na hábhair ar cheart díriú orthu san EIS (lena n-áirítear na roghanna eile a bhreithniú agus cinneadh a dhéanamh maidir le cad iad na tionchair ar dhócha go dtarlódh siad agus ar dhócha iad a bheith tábhachtach, agus aird á tabhairt ar chineál, ar mhéid agus ar láthair na forbartha a bheartaítear). Cuirtear treoir maidir le scópáil ar fáil in *Guidance on EIA Scoping (Treoir maidir le Scópáil an EIA)* (Meitheamh 2001) de chuid an Choimisiúin Eorpaigh agus in *Guidelines on the Information to be contained in Environmental Impact Statements (Treoirleite maidir leis an bhFaisnéis a Chuimseofar i Ráitis Tionchair Timpeallachta)* (Márta 2002) ón nGníomhaireacht um Chaomhnú Comhshaoil. Féadfaidh iarratasóir tabhairt faoi chleachtadh scópála neamhfhoirmiúil agus dul i gcomhairle le páirtithe éagsúla, an pobal i gcoitinne san áireamh, maidir leis an gcleachtadh sin. Mar sin féin, is é an t-údarás inniúil a dhéanann scópáil, mar a thuigtear é le halt 182E d'Acht 2000 (arna leasú). Déanfaidh an t-údarás inniúil, ar an iarratas sin a fháil ón iarratasóir, tuairim scópála i scríbhinn a chur ar fáil tar éis dó dul i gcomhairle leis an iarratasóir ionchasach agus le haon chomhlachtaí a fhéadfaidh an tAire a shonrú. Tá lánrogha ag an údarás inniúil dul i dteagmháil le haon duine a bhféadfadh, i dtuairim an údaráis inniúil, faisnéis a bheith aige/aici atá ábhartha chun críocha comhairliúcháin maidir leis an bhforbairt a bheartaítear, sula gcuirfidh sé an tuairim scópála sin ar fáil.
- 56 I mí Lúnasa 2013, d'iarr EirGrid ar an mBord tuairim scópála a chur ar fáil maidir leis an bhforbairt a bheartaítear. Chuaigh an Bord i gcomhairle le páirtithe éagsúla sular cuireadh tuairim scópála den sórt sin ar fáil an 11 Nollaig 2013. Leagtar amach na próisis scópála agus chomhairliúcháin le haghaidh na forbartha a bheartaítear i **gCaibidil 3** den imleabhar seo den EIS, agus tá Tuairim Scópála an Bhoird faoi iamh in **Aguisín 1.4, Aguisíní Imleabhar 3B** den EIS.
- 57 Baineann an tríú céim den phróiseas leis an bhforbróir ag ullmhú an EIS lena chur faoi bhráid an údaráis inniúil. Baineann an chéim seo le measúnú bonnlíne chun cinneadh a dhéanamh ar stádas an chomhshaoil i láthair na huaire, chun tionchar a réamh-mheas agus a mheasúnú, agus chun cinneadh a dhéanamh ar bhearta iomchuí maolaithe, lena n-áirítear monatóireacht agus ath-insealbhú, nuair is gá. Forordaítear na ceanglais maidir le EIS le hAirteagal 5 agus le hIarscríbhinn IV de Threoir an EIA, agus tugtar sainmhíniú i ndlí na hÉireann go gciallaíonn EIS "*ráiteas faoin tionchar, más ann dó, a bheadh ag an bhforbairt a bheartaítear, má dhéantar í, ar an gcomhshaoil agus áireofar leis an fhaisnéis a shonraítear in Iarscríbhinn IV de Threoir Uimh. 2011/92/AE ón gComhairle*" [aistriúchán neamhoifigiúil].
- 58 Tagann an ceathrú céim den phróiseas tar éis an iarratais ar thoiliú forbartha, agus baineann sí le comhairliúchán le comhlachtaí forordaithe, leis an bpobal agus 'leis an bpobal lena



mbaineann'. Éascaíonn an chéim seo ionchur ón bpobal agus rannpháirtíocht an phobail sa phróiseas EIA.

59 Ceanglaítear tabhairt faoin gcúigiú céim, an EIA iarbhír, de bhun alt 171A d'Acht 2000 (arna chur isteach) agus ní mór go sainaitnítear, go mínítear agus go measúnaítear ar bhealach iomchuí, i bhfianaise gach cáis aonair agus de réir Airteagal 4 go hAirteagal 11 de Threoir an EIA, tionchar díreach agus indíreach na forbartha a bheartaítear ar na nithe a leanas:

(a) daoine, flóra agus fána;

(b) ithir, uisce, aer, aeráid agus an tírdhreach;

(c) sócmhainní ábhartha agus an oidhreacht chultúrtha, agus

(d) an idirghníomhaíocht idir na tosca a luaitear i mír (a), i mír (b) agus i mír (c).

60 Tagann deireadh leis an bpróiseas EIA nuair a eisiónn an t-údarás inniúil cinneadh agus nuair a chuirtear an pobal ar an eolas ina dhiaidh sin faoin gcinneadh agus faoin bhfíric go bhféadfaidh duine amhras a chaitheamh ar bhailíocht aon chinnidh a dhéanann an Bord trí bhíthin iarratas ar athbhreithniú breithiúnach a dhéanamh (lena n-áirítear ráiteas ina gcuirtear síos ar an áit ar féidir faisnéis phraiticiúil ar an meicníocht athbhreithniúcháin a aimsiú): D'fhéadfadh áfach go mbeidh coinníollacha ag gabháil le haon toiliú, coinníollacha a éileoidh monatóireacht agus tuairisciú tar éis toiliú, chomh maith le bearta breise mar thoradh ar an monatóireacht. Is é cuspóir na monatóireachta ná tionchar réamh-mheasta a chur i gcomparáid le tionchar iarbhír.

### 1.3.3 Comhairliúchán agus EIA

61 Cuid riachtanach den phróiseas EIA is ea comhairliúchán. Tugann sé an deis do chomhlachtaí forordaithe, do ghrúpaí leasa (a bhfuil sainfhreagracht orthu as an gcomhshaoil) agus don phobal (go háirithe na daoine sin a bhféadfadh tionchar a bheith ag an bhforbairt a bheartaítear orthu e.g. úinéirí talún) na nithe seo a leanas a dhéanamh:

- Trácht a dhéanamh ar an bhfaisnéis a sholáthair an forbróir;
- Páirt a ghlacadh sa nós imeachta ábhartha maidir le cinnteoireacht chomhshaoil; agus
- Ráitis agus tuairimí a chur in iúl agus gach rogha ar oscailt don údarás inniúil sula ndéantar an cinneadh ar an iarratas ar fhaomhadh pleanála (de bhun Airteagal 6 den Treoir ón AE).

62 Leagtar amach na próisis scópála agus chomhairliúcháin réamhphleanála le haghaidh na forbartha a bheartaítear i **gCaibidil 3** den imleabhar seo den EIS. Istigh in **Aguisín 1.4**,

**Aguisíní Imleabhar 3B** den EIS tá comhfhreagras idir an Bord Pleanála agus údaráis agus gníomhaireachtaí reachtúla éasgúla, lena n-áirítear iad siúd i dTuaisceart Éireann, a mhúnlaigh Tuairim Scópála an Bhoird.

### 1.3.4 Struchtúr an Ráitis Tionchair Timpeallachta

63 Cuireadh an EIS seo le chéile de réir struchtúr ‘na formáide grúpáilte’ a leagtar amach in *Guidelines on the Information to be contained in Environmental Impact Statements (Treoirlínte maidir leis an bhFaisnéis a Chuirseofar i Ráitis Tionchair Timpeallachta)* a d’fhoilsigh an EPA (Márta 2002); nuair a chuirtear EIS le chéile i bhformáid a scrúdaíonn gach ábhar comhshaoil mar chuid ar leith. D’fhonn an próiseas seo a éascú, úsáideadh struchtúr scéimreach chun cáipéisíocht chomhleanúnach na ngnéithe éagsúla den chomhshaoil arna mbreithniú a chur ar fáil. Tá struchtúr scéimreach an EIS (mar atá leagtha amach i gCaibidíl 1-14 d’**Imleabhar 3C agus d’Imleabhar 3D**) le fáil thíos, i dteannta achoimre ghairid ar gach céim ar leith:

1) Modheolaíocht:

D’fhonn measúnú ar an EIS a éascú, cuirtear liosta tagairtí / treoirlínte agus caighdeán tuairisciúil san áireamh nuair is iomchuí. Sonraí maidir leis an dóigh ar ullmhaíodh an chaibidil, lena n-áirítear aon staidéar ar iniúchadh láithreáin a chóimheas; an dóigh a ndearnadh an t-ábhar comhshaoil ar leith a mheas; agus sonraí faoi na critéir maidir leis an tionchar suntasach dóchúil a bheadh ag an bhforbairt a bheartaítear ar an ngné sin den chomhshaoil.

2) An Comhshaoil i Láthair na hUaire (Cás Bonnínne):

Déantar cur síos ar an gcomhshaoil ar leith ina mbeidh an fhorbairt a bheartaítear, ag féachaint d’fhorbairtí eile is dóigh a bheidh ann. Pléitear na gnéithe ar leith den chomhshaoil ó thaobh a gcomhthéacs, a gcarachtair, a dtábhachta agus a n-íogaireachta.

3) An Tionchar Féideartha:

a) Cuimsíonn tionchar féideartha na forbartha a bheartaítear, lena n-áirítear ‘an cás is measa’, cur síos ginearálta ar na cineálacha féideartha tionchar is dócha a bheadh ann mar gheall ar an bhforbairt a bheartaítear le linn na gcéimeanna tógála, oibríochta agus díchoimisiúnaithe; sula mbeadh na bearta maolaithe a bheartaítear i bhfeidhm go hiomlán.

b) Áirítear leis seo breithniú a dhéanamh ar an tionchar ‘Déan Faic’. Déantar cur síos sa tionchar ‘Déan Faic’ ar an gcomhshaoil mar a bheadh sé amach anseo mura dtabharfaí faoi fhorbairt ar bith.

## 4) Beartha Maolaithe:

Moltar cur síos ar aon sainbhearta leigheasta nó laghdúcháin a mheastar a bheith riachtanach agus indéanta a thagann as an measúnú ar thionchar féideartha na forbartha a bheartaítear a ndéantar cur síos orthu in (3a) thuas.

## 5) Tionchar Iarmharach:

An t-athrú a bheidh ar an gcomhshaol (más ann dó) mar thoradh ar an bhforbairt a bheartaítear i ndiaidh do na bearta maolaithe a bheartaítear dul i bhfeidhm mar atá beartaithe.

64 Ina theannta sin, pléitear tionchar trasteorann agus carnach agus idirghníomhaíocht an tionchair / idirchaidreamh i g**Caibidlí 9** agus **10** den imleabhar seo den EIS.

65 Mar a luaitear thuas, rinneadh an EIS seo freisin ag féachaint do na treoircháipéisí is déanaí de chuid an Choimisiúin Eorpaigh, i measc nithe eile, iad seo a leanas mar shampla

- An Coimisiún Eorpach, *Guidelines for the Assessment of Indirect and Cumulative Impacts as well as Impact Interactions (Treoirlínte maidir le Tionchair Indíreacha agus Charnacha chomh maith le hIdirghníomhaíochtaí Tionchair a Mheasúnú)* (Bealtaine 1999);
- An Coimisiún Eorpach, *Guidance on EIA Screening (Treoir maidir le Scagadh an EIA)* (Meitheamh 2001);
- An Coimisiún Eorpach, *Guidance on EIA Scoping (Treoir maidir le Scópáil an EIA)* (Meitheamh 2001);
- An Coimisiún Eorpach, *Guidance on the Application of the Environmental Impact Assessment Procedure for Large-scale Transboundary Projects (Treoir maidir le Feidhmiú an Nóis Imeachta um Measúnacht Tionchair Timpeallachta do Thionscadail Mhórscála Trasteorann)* (Bealtaine 2013); agus
- An Coimisiún Eorpach, *Guidance on Integrating Climate Change and Biodiversity into Environmental Impact Assessment (Treoir maidir leis an Athrú Aeráide agus leis an mBithéagsúlacht a Chomhtháthú i Measúnacht Tionchair Timpeallachta)* (Aibreán 2013).

## 1.4 STRUCHTÚR AGUS ÁBHAR AN EIS SEO

### 1.4.1 Struchtúr an Ráitis Tionchair Timpeallachta

66 Cuimsíonn an EIS **Imleabhar 3** (EIS aonair in il-imleabhar) de na cáipéisí iarratais agus cuirtear i láthair é i gceithre phríomh-imleabhar lena ngabhann aguisíní agus fíoracha gaolmhara mar seo a leanas:

- **Imleabhar 3A – Achoimre Neamhtheicniúil;**
- Pléitear in **Imleabhar 3B** le ceisteanna straitéiseacha a bhaineann leis an bhforbairt iomlán a bheartaítear;
  - Imleabhar 3B – Caibidlí Coiteanna (CMSA agus MSA)
  - Imleabhar 3B – Aguisíní
  - Imleabhar 3B – Fíoracha
  - Imleabhar 3B – Ábhar Tagartha
- Cuirtear sonraí ar fáil in **Imleabhar 3C** faoin mbreithmheas timpeallachta ar an tionscadal, go príomha de réir mar a théann sé trí Chontae an Chabháin agus trí Chontae Mhuineacháin (Limistéar Staidéir an Chabháin-Mhuineacháin – CMSA), agus cuimsítear ann an méid seo a leanas:
  - Imleabhar 3C – Limistéar Staidéir an Chabháin-Mhuineacháin (CMSA)
  - Imleabhar 3C – Aguisíní
  - Imleabhar 3C – Fíoracha
- Cuirtear sonraí ar fáil in **Imleabhar 3D** faoin mbreithmheas timpeallachta ar an tionscadal, go príomha de réir mar a théann sé trí Chontae na Mí (Limistéar Staidéir na Mí – MSA), agus cuimsítear ann an méid seo a leanas:
  - Imleabhar 3D – Limistéar Staidéir na Mí (MSA)
  - Imleabhar 3D – Aguisíní
  - Imleabhar 3D – Fíoracha

67 Tá na cáipéisí seo a leanas san áireamh in **Aguisíní Imleabhar 3B** den EIS:

- **Aguisín 1.1** *Preliminary Re-evaluation Report (Réamhthuarascáil Athmheasúnaithe)* (Bealtaine 2011);
- **Aguisín 1.2** *Final Re-evaluation Report (Tuarascáil Athmheasúnaithe Deiridh)* (Aibreán 2013);
- **Aguisín 1.3** *Preferred Project Solution Report (Tuarascáil um Réiteach Tionscadail Roghnaithe)* (Iúil 2013);
- **Aguisín 1.4** Tuairim Scópála ón mBord Pleanála;
- **Aguisín 2.1** *The Need for a Second North-South Electricity Interconnector, EirGrid and SONI (An Gá atá leis an Dara hIdirnascaire Leictreachais Thuaidh-Theas, EirGrid agus SONI)* (2015);
- **Aguisín 2.2** Coiste an Mhargaidh Aonair Leictreachais chuig EirGrid cpt maidir leis an Idirnascaire Thuaidh-Theas (2015);
- **Aguisín 5.1** *An Fhéidearthacht a Bhaineann le Páirtleagan na Líne faoin Talamh chun Tionchar Suntasach ar Thírdhreacha a Mhaolú* (2015)
- **Aguisín 7.1** *Outline Construction and Environmental Management Plan (Srac-Phlean um Bainistiú Comhshaoil Tógála) (CEMP)* (2015);
- **aguisín 7.2** *Outline Traffic Management Plan (Srac-Phlean Bainistíochta Tráchtá) (TMP)* (2015); agus
- **aguisín 7.3** *Forbairt Idirnasctha Thuaidh-Theas 400 kV – Sainithint agus Réiteach Coimhlintí le Bonneagar Reatha na Líne Lasnairde* (2015).

68 De bhreis air sin, soláthraítear tuarascálacha cúlra / stairiúla agus ábhar tagartha eile a d'fhéadfaí an Bord a mheas a bheith ábhartha maidir lena phróiseas EIA, go háirithe iad siúd a d'fhoilsigh EirGrid nó a foilsíodh thar a cheann, in **Imleabhar 3B – Ábhar Tagartha**. Sainítear sa leabharliosta ag deireadh an imleabhair seo den EIS na tuarascálacha agus an t-ábhar atá san áireamh in Imleabhar 3B – Ábhar Tagartha.

69 Leagtar struchtúr an EIS il-imleabhair amach i d**Tábla 1.1**. Faoi mar atá leagtha amach i mír 27 (**Rannán 1.1.3.2**), meastar é a bheith iomchuí an mheasúnacht sin a chur i láthair in dhá chuid. Ina leith sin, tugtar faoi deara gurb ionann do Limistéar Staidéir an Chabháin – Mhuineacháin agus do Limistéar Staidéir na Mí araon na speisialtóirí a bhí freagrach as an measúnacht timpeallachta a ullmhú.

**Tábla 1.1: Struchtúr an EIS**

Tá an Achoimre Neamhtheicniúil in <b>Imleabhar 3A den EIS</b>	
<p>Pléitear in <b>Imleabhar 3B den EIS</b> (an t-imleabhar seo) le ceisteanna straitéiseacha a bhaineann leis an bhforbairt iomlán a bheartaítear, lena n-áirítear Breithniú ar Roghanna Eile, Tionchar Carnach agus Idirghníomhaíochtaí Tionchair agus Tionchar Trasteorann.</p> <p>In <b>Aguisíní Imleabhar 3B</b>, tá na hAguisíní a bhaineann leis an imleabhar seo den EIS.</p> <p>Cuimsítear an léarscáiliú 1:5,000 don tionscadal ar scála A1 i bh<b>Fíoracha Imleabhar 3B</b>.</p> <p>Cuimsítear in <b>Imleabhar 3B – Ábhar Tagartha</b> na príomhthuarascálacha agus na príomhcháipéisí dá dtagraítear san imleabhar seo den EIS.</p>	
<p>Pléitear an chuid den tionscadal a bhaineann le CMSA in <b>Imleabhar 3C den EIS</b>.</p> <p>Cuirtear breithmheas ar fáil san imleabhar seo ar limistéar na forbartha a bheartaítear ó limistéar trasnaithe na teorann a bheartaítear ag láithreacha idir baile fearainn Doohat nó Crossreagh, agus baile fearainn na Croise Báine, Contae Ard Mhacha, agus baile fearainn na Léime Giorra, Contae Mhuineacháin go baile fearainn Clonturkan, Contae an Chabháin.</p>	<p>Pléitear an chuid den tionscadal a bhaineann le MSA in <b>Imleabhar 3D den EIS</b>.</p> <p>Cuirtear breithmheas ar fáil san imleabhar seo ar limistéar na forbartha a bheartaítear ó bhaile fearainn Clonturkan, Contae an Chabháin, go Fostáisiún Fhearann na Coille i gContae na Mí atá ann cheana.</p>
In <b>Aguisíní Imleabhar 3C</b> , tá na hAguisíní a bhaineann le hImleabhar 3C.	In <b>Aguisíní Imleabhar 3D</b> , tá na hAguisíní a bhaineann le hImleabhar 3D.
I bh <b>Fíoracha Imleabhar 3C</b> , tá na Fíoracha a bhaineann le hImleabhar 3C.	I bh <b>Fíoracha Imleabhar 3D</b> , tá na Fíoracha a bhaineann le hImleabhar 3D.

70 Dá réir sin, in **Imleabhar 3B** den EIS (an t-imleabhar seo) pléitear ceisteanna a thagann aníos sa tionscadal iomlán, lena n-áirítear:

Caibidil 1	Réamhrá
Caibidil 2	An Gá Straitéiseach
Caibidil 3	Scópáil an EIS
Caibidil 4	Breithniú ar Roghanna Eile – Teicneolaíocht
Caibidil 5	Breithniú ar Roghanna Eile – Socrú Bealaigh

Caibidil 6	Cur Síos ar an bhForbairt a Bheartaítear – Ciorcad Tarchuir agus Oibreacha Fostáisiún
Caibidil 7	Tógáil
Caibidil 8	Cúlra – Daoine – EMF
Caibidil 9	Saincheisteanna Trasteorann
Caibidil 10	Tionchar Carnach agus Idirghníomhaíochtaí Tionchair
Caibidil 11	Achoimre ar Bhearta Maolaithe

#### 1.4.2 Ábhar an Ráitis Tionchair Timpeallachta

71 Comhlánaíodh ábhar an EIS seo de réir na bhforálacha ábhartha i dTreoir Chomhdhlúite an EIA, san *Acht um Pleanáil agus Forbairt, 2000* (arna leasú), agus sna *Rialacháin um Pleanáil agus Forbairt, 2001* (arna leasú). Go háirithe, mar a éilítear le Treoir an EIA (Airteagal 3), ní mór go sainaithnítear, go mínítear agus go measúnaítear san EIS, ar bhealach iomchuí, tionchar díreach agus indíreach an tionscadail ar na tosca seo a leanas:

(a) *“daoine, fána agus flóra;*

(b) *ithir, uisce, aer, aeráid agus an tírdhreach;*

(c) *sócmhainní ábhartha agus an oidhreacht chultúrtha, agus*

(d) *an idirghníomhaíocht idir na tosca dá dtagraítear i mír (a), i mír (b) agus i mír (c).”*

72 Déantar achoimre i d**Tábla 1.2** ar an bhfaisnéis atá ag teastáil agus sainaithnítear an áit ar féidir an fhaisnéis ábhartha a aimsiú san EIS.

Tábla 1.2: Faisnéis san EIS

Ceanglas	Láthair na Faisnéise san EIS seo
<p>1. Cur síos ar an tionscadal, lena n-áirítear go háirithe:</p> <p>(a) Cur síos ar shaintréithe fisiciúla an tionscadail uile agus ar na ceanglais maidir le húsáid talún le linn na gcéimeanna tógála agus oibríche;</p> <p>(b) Cur síos ar shaintréithe príomha na bpróiseas táirgthe, mar shampla, cineál agus cainníocht na n-ábhar atá á n-úsáid;</p> <p>(c) meastachán, de réir cineáil agus cainníochta, ar iarmhair agus astaíochtaí ionchasacha (truailleáil uisce, aeir agus ithreach, torann, creathadh, solas, teas, radaíocht, etc.) a eascraíonn as oibriú an tionscadail a bheartaítear.</p>	<p>Caibidil 6, Imleabhar 3B</p> <p>San áireamh i ngach caibidil ar an gcomhshaol (Imleabhar 3C agus Imleabhar 3D)</p>
<p>2. Breac-chuntas ar na príomhghrannanna malartacha a ndearna an forbróir staidéar orthu agus léiriú ar na príomhchúiseanna leis an gcinneadh sin, ag cur tionchair ar an gcomhshaol san áireamh.</p>	<p>Caibidil 4 agus Caibidil 5, Imleabhar 3B</p>
<p>3. Cur síos ar na gnéithe den chomhshaol ar dócha go n-imreoidh an tionscadal a bheartaítear tionchar suntasach orthu, lena n-áirítear na nithe seo a leanas go háirithe: an daonra, fána, flóra, ithir, uisce, aer, tosca aeráide, sócmhainní ábhartha, lena n-áirítear an oidhreacht ailtireachta agus seandálaíochta, an tírdhreach agus an t-idirchaidreamh idir na tosca thuasluaite;</p>	<p>Imleabhar 3C agus Imleabhar 3D</p>
<p>4. Cur síos ar thionchar suntasach dóchúil (lena n-áirítear tionchar díreach, indíreach, tánaisteach, carnach, gearrthéarmach, meántéarmach agus fadtéarmach, dearfach agus diúltach) an tionscadail a bheartaítear ar an gcomhshaol mar gheall ar na nithe seo a leanas:</p> <p>(a) an tionscadal a bheith ann,</p> <p>(b) acmhainní nádúrtha a úsáid,</p> <p>(c) truailleáin a astú, núiseanna a chruthú agus dramhaíl a dhíothú,</p>	<p>Imleabhar 3C agus Imleabhar 3D</p>
<p>5. Cur síos an fhorbróra ar na modhanna tuartha a úsáidtear chun an tionchar ar an gcomhshaol dá dtagraítear i bpointe 4 a mheas.</p>	<p>Imleabhar 3C agus Imleabhar 3D</p>
<p>6. (e) cur síos ar na bearta atá beartaithe chun drochthionchar suntasach ar an gcomhshaol a chosc, a laghdú agus, nuair is féidir, a chúiteamh.</p>	<p>Imleabhar 3C agus Imleabhar 3D</p>
<p>7. Achoimre neamhtheicniúil ar an bhfaisnéis a thugtar faoi cheannteidil 1 go 6.</p>	<p>Imleabhar 3A</p>
<p>8. Léiriú ar aon deacrachtaí (easnamh theicniúla nó easpa saineolais) a tháinig roimh an bhforbróir</p>	<p>Caibidil 1, Imleabhar 3B (an chaibidil seo)</p>



Ceanglas	Láthair na Faisnéise san EIS seo
agus an fhaisnéis riachtanach á cur i dtoll a chéile.	

### 1.4.3 Tionchar Trasteorann

73 Baineann tábhacht le tionchar trasteorann féideartha an tionscadail agus leis na bearta atá beartaithe chun an tionchar sin a laghdú nó a dhíothú mar gur idirnascaire trasteorann idir Éire agus Tuaisceart Éireann [sa Ríocht Aontaithe (RA)] é an t-idirnascaire a bheartaítear, atá ina líne lasnairde 400 kV a nascann an fostáisiún 400 kV atá ann cheana i bhFearann na Coille, Contae na Mí le fostáisiún beartaithe in Turleenan, Contae Thír Eoghain.

74 Is é Airteagal 7 de Threoir Chomhdhlúite an EIA 2011/92/EU an bonn le haghaidh comhairliúcháin idir Ballstáit maidir le tionchar suntasach dóchúil na forbartha a bheartaítear i stát amháin ar an gcomhshaol i mBallstát eile. Is i ndáil le faisnéis agus comhairliúchán atá an phríomhoibleagáid arna forchur le hAirteagal 7(1):

*“I gcás gurb eol do Bhallstát gur dóigh go mbeidh tionchar suntasach ag tionscadal ar an gcomhshaol i mBallstát eile nó i gcás go n-iarrfaidh Ballstát ar dócha go ndéanfar dífeor suntasach dó amhlaidh, cuirfidh an Ballstát a mbeartaítear go dtabharfar faoin tionscadal ina chríochsa, a luaithe is féidir agus tráth nach déanaí ná an tráth a chuirfead a phobal féin ar an eolas, an méid seo a leanas chuig an mBallstát buailte, inter alia:*

*(a) cur síos ar an tionscadal, mar aon le haon fhaisnéis atá ar fáil faoina thionchar trasteorann féideartha;*

*(b) faisnéis faoi chineál an chinnidh a fhéadfar a dhéanamh,” [aistriúchán neamhoifigiúil]*

75 Dá réir sin, tugann an EIS seo aird ar an tionchar trasteorann féideartha a bhaineann leis an bhforbairt a bheartaítear (feic **Caibidil 9** den imleabhar seo den EIS). I g**Caibidil 10** den imleabhar seo den EIS, pléitear tionchar carnach agus idirghníomhaíochtaí maidir le gach ceann de na hábhair chomhshaoil.

76 Mar a luaitear i **Rannán 1.1.3**, is chun críche iarratas a dhéanamh ar thoiliú forbartha a scairtear an t-idirnascaire a bheartaítear, a bheidh i dtailte in Éirinn agus i dTuaisceart Éireann, de réir a ghnéithe dlínse. Cuireadh EIS agus ES isteach i leith na n-iarratas ar leith ar thoiliú na ngnéithe sin den idirnascaire a bheartaítear in Éirinn agus i dTuaisceart Éireann. Dírítear sa dá cháipéis (EIS / ES) ar thionchar trasteorann a bhaineann leis na gnéithe faoi seach in Éirinn agus i dTuaisceart Éireann.

- 77 De bhreis air sin, d'ullmhaigh na hiarratasóirí faoi seach *Comhthuarascáil Chomhshaoil* chun léargas ginearálta a thabhairt ar an bhforbairt a bheartaítear, agus ar a tionchar réamh-mheasta ar an gcomhshaoil, a chur ar fáil, mar a chuirtear i láthair i gcáipéisí ar leith EIS / ES. Chomh maith leis sin, cuirtear léargas ginearálta ar fáil sa tuarascáil ar thionchar trasteorann ar bhealach atá i gcomhréir le cur chuige molta i dtreoir an Choimisiúin Eorpaigh a foilsíodh le déanaí, is é sin, *Guidance on the Application of the Environmental Impact Assessment Procedure for Large-scale Transboundary Projects (Treoir maidir le Feidhmiú an Nóis Imeachta um Measúnacht Tionchair Timpeallachta do Thionscadail Mhórscála Trasteorann)* (Bealtaine 2013). Cuimsíonn an *Comhthuarascáil Chomhshaoil Imleabhar 4* de na cáipéisí iarratais.

#### 1.4.4 Foireann Staidéir an EIS

- 78 Liostaítear foireann an EIS, agus an chuid den cháipéis a d'ullmhaigh siad, i d**Tábla 1.3**.

**Tábla 1.3: Foireann Staidéir an EIS**

Ról	Cuideachta
Comhordaitheoir an EIS – Imleabhar 3B	RPS
Bainisteoir ar Shainábhair Chomhshaoil agus Comhordaitheoir an EIS – Imleabhar 3C	ESBI
Bainisteoir ar Shainábhair Chomhshaoil agus Comhordaitheoir an EIS – Imleabhar 3D	TOBIN
Dearthóirí an Tionscadail	ESBI agus GasNatural Fenosa (SOCOIN roimhe seo)
<b>Sainábhair Chomhshaoil</b>	
Daoine – Daonra agus Eacnamaíoch	ESBI
Daoine – Úsáid Talún	Curtin Agricultural Consultants Ltd
Daoine – Turasóireacht agus Taitneamhacht	ESBI
Daoine – Réimsí Leictreacha agus Maighnéadacha	Exponent
Flóra agus Fána	TOBIN
Ithreacha, Geolaíocht agus Hidrigeolaíocht	TOBIN
Uisce	TOBIN
Aer – Torann agus Creathadh	TOBIN / AECOM
Aer – Caighdeán agus Aeráid	ESBI
An Tírdhreach	AECOM

Ról	Cuideachta
Sócmhainní Ábhartha – Ginearálta	TOBIN
Sócmhainní Ábhartha – Trácht	TOBIN
Oidhreacht Chultúrtha	Moore Group

## 1.5 DEACRACHTAÍ A THÁINIG ANÍOS AGUS AN EIS Á ULLMHÚ

79 Éilítear le Treoir an EIA agus le rialacháin na hÉireann go ndéantar cur síos ar dheacrachtaí mar easpaí teicniúla, easpa eolais nó faisnéise a bhí ann nuair a bhí an EIS á chur i dtoll a chéile. Agus an EIS á ullmhú, ba é an phríomhdheacracht a tháinig aníos ná cead isteach teoranta chuig tailte príobháideacha, mar atá mionsonraithe thíos.

### 1.5.1 Cead Isteach Teoranta chuig Tailte

80 I roinnt mhaith cásanna, dhiúltaigh úinéirí talún nó áititheoirí cead isteach a thabhairt do phearsanra a bhí ag iarraidh tabhairt faoi obair theicniúil nó obair suirbhéireachta comhshaoil a bhaineann leis an bhforbairt a bheartaítear, lena n-áirítear ullmhú an EIS seo. Thángthas ar dheacrachtaí le cead isteach chuig talamh a fháil d'ainneoin straitéis réamhghníomhach chun teagmháil a dhéanamh le húinéirí talún (feic *Public and Landowner Consultation Report [Tuarascáil ar an gComhairliúchán leis an bPobal agus le hÚinéirí Talún]* in **Imleabhar 2B** de na cáipéisí iarratais). Ba é an toradh a bhí air sin ná gur dearadh an t-ailíniú deiridh a bheartaítear agus gur ghá tabhairt faoi mheasúnuithe teicniúla gan an deis a thabhairt do chomhairligh chomhshaoil réamhshuirbhé a dhéanamh ar an línebhealach ar fad ná rochtain fhisiceach a fháil air ach oiread.

### 1.5.2 Dul i nGleic le Cead Isteach Teoranta chuig Tailte

81 Beag beann ar na deacrachtaí ar thángthas orthu nuair a bhíodhas ag bailiú faisnéis áirithe mar gheall ar an diúltú chun cead isteach a thabhairt, tharla sé gur tugadh cead isteach do EirGrid agus dá chomhairleoirí teicniúla agus comhshaoil chuig thart ar 25% de na gabháltais shainaitheanta feadh an ailínithe a bheartaítear agus in aice leis, a fágadh go rabhtas in ann suirbhéanna díreacha timpeallachta agus suirbhéanna ionaid chun faire a dhéanamh. Mar aon leis seo, cuireadh suirbhéanna um Brath agus Réimsiú Solais (LiDAR) (féach thíos agus i **Rannán 1.5.3**), suirbhéanna ón aer agus sraith mionmheasúnuithe deisce i gcrích don bhealach iomlán.

82 Ina theannta sin, mar a phléitear go mionsonraithe i gCaibidil 3 (Daoine-Úsáid Talún) d'**Imleabhar 3C** agus d'**Imleabhar 3D** den EIS, is amhlaidh go bhfuil aonchineálacht

shuntasach sa chineál talún feadh ailíniú na forbartha a bheartaítear. Deimhníonn tagairt do mhapáil chumhdach talún Corine, ar foinse sonraí údarásach bunaithe faoi chineál talún in Éirinn í, go bhfuil thart ar 99% den ailíniú a bheartaítear rangaithe mar thalamh talmhaíochta (agus mar fhéarach feabhsaithe go háirithe). Tá an talamh sin láidir ó dhúchas ó thaobh an chomhshaoil de. Mar a Phléitear sa *Preferred Project Solution Report (Tuarascáil um Réiteach Tionscadail Roghnaithe)*, a chuimsíonn **Aguisín 1.3, Aguisíní Imleabhar 3B**, den EIS, suíodh struchtúir go sonrath laistigh de limistéir féaraigh fheabhsaithe nárbh fhéidir rochtain a fháil ar an talamh ina leith, nó nach raibh dóthain rochtana ar an talamh, chun díothú a dhéanamh, ag an gcéim seo, ar an bhféidearthacht go mbeidh tionchar suntasach ar chineál talún nó ar ghné thalún atá níos íogaire ó thaobh na héiceolaíochta de, mar shampla fála scea. Chinntigh sé seo go bhfuil an t-ailíniú a bheartaítear suite laistigh de thimpeallacht ghlactha ag a bhfuil íogaireacht measartha íseal. Ina theannta sin, chinntigh an saineolas agus an aird a tugadh ar shainsocrú bealaigh an togra, ar thug gairmithe taithíochta faoi, go ndearnadh gabhdóirí atá níos íogaire ó thaobh na héiceolaíochta de agus gabhdóirí eile comhshaoil laistigh den timpeallacht ghlactha a shainnithint agus a sheachaint.

83 Agus aird á tabhairt air seo, agus ar bhearta eile a phléitear thíos, b'fhéidir breithmheas cuimsitheach a dhéanamh ar an tionchar suntasach dóchúil ar an gcomhshaoil a bhaineann leis an bhforbairt a bheartaítear, d'ainneoin deacrachtaí le cead isteach chuig talamh a fháil.

84 Áirítear na nithe seo a leanas le breithniúcháin thábhachtacha, agus modh eile chun bonnlíne a fháil ina leith seo:

a. **Cineál na forbartha a bheartaítear.** Tá an lorg fisiceach a fhágann líne lasnairde beag i gcoibhneas le cineálacha eile bonneagair línigh, nó, go deimhin, le forbairt eile i gcoitinne, amhail teaghaisí, foirgnimh feirme, clóis feirme, saoráidí tionsclaíochta, bóithre etc. Mar a leagtar amach go mionsonraithe i **gCaibidil 7** den imleabhar seo den EIS, baineann sí go príomha le ceithre pholl a thochailt (agus a aisliónadh sa deireadh) ag cosa gach struchtúir. Mar aon le socrú bealaigh iomchuí an ailínithe a d'fhéach le gnáthóga éiceolaíochta agus gnáthóga eile atá íogair a sheachaint, agus leis an bhfad ó theaghaisí agus ó amharcpointí poiblí a uasmhéadú ar an gcéad dul síos, cinntíonn sé seo go n-íoslaghdaítear an tionchar a d'fhéadfadh a bheith ag an bhforbairt seo um bonneagar tarchuir (agus ag aon fhorbairt den chineál céanna) ar an gcomhshaoil.

b. **Measúnuithe deisce ar fhoinsí sonraí foilsithe atá ann cheana.** Tá foinsí sonraí foilsithe atá cuimsitheach agus mionsonraithe ar fáil agus, sa chás seo (agus go deimhin i gcás gach tionscadail forbartha um bonneagar tarchuir), úsáideadh iad chun eolas a thabhairt don chur síos bonnlíne agus do mheasúnachtaí tionchair cainníochtúla agus cáilíochtúla. Áirítear leis seo, i measc nithe eile, liosta na Séadchomharthaí Náisiúnta, Taifead ar Shéadchomharthaí agus ar Áiteanna

(RMPanna), Mapaí Stairiúla, bunachar sonraí CORINE, an Foras Talúntais (Mapa Ithreach na hÉireann), mapáil Shuirbhéireacht Gheolaíochta na hÉireann, an Phríomh-Oifig Staidrimh, sonraí atá ar fáil faoi bhogach sainaitheanta, faoi choillearnach shainaitheanta, faoi láithreáin shainaitheanta féaraigh, faoi thaifid ghinearálta ar ialtóga, faoi shuirbhéanna ar bhroic agus faoi líonta éan sa limistéar, etc. Trí na sonraí sin a úsáid, mar aon le straitéis um shainaitheantú bealaigh lenar seachnaíodh aon chonstaic shuntasach dhóchúil comhshaoil a oiread agus ab fhéidir, cinntíodh go bhfuil an fhorbairt a bheartaítear i dtimpeallacht ghlactha atá fíorláidir anois.

- c. Mionanailís ar aer-ghrianghrafadóireacht ardchaighdeán OSI agus ar ortafótagrafaíocht ardchaighdeán LiDAR feadh an línebhealaigh a bheartaítear ar fad.** Baineann caighdeán agus géire fíor-ard leis an aer-ghrianghrafadóireacht a úsáideadh. Cuireann sí íomhánna soiléire ar an tírdhreach fúithi ar fáil, rud a éascaíonn sainaitheantú na ngnéithe ar an talamh. Is uirlis an-úsáideach í seo le haghaidh shocrú bealaigh na líne lasnairde agus le haghaidh forbairt eile um bonneagar tarchuir, fiú i gcásanna ina bhfuil cead isteach neamhtheoranta chuig talamh, mar go bhféadann sí gnéithe a shainaitheantú nach bhfuil furasta a shainaitheantú ag leibhéal na talún, mar shampla trí scáthanna nó marcanna goirt a úsáid.

Is éard atá i LiDAR ná teicneolaíocht chianbhraiteachta a dhéanann faid a thomhas trí sprioc a shoilsiú le léasar agus tríd an solas frithchaite a anailísiú. Is é an modh caighdeánach sa lá atá inniu ann chun dearadh 3T a dhéanamh ar líne lasnairde iad suirbhéanna scanta léasair aer-iompartha den chineál sin, mar aon le bogearraí ardteicneolaíochta uathobrithe chun líne tharchuir a dhearadh (e.g. PLS-CADD), agus cásanna ina bhfuil cead isteach neamhtheoranta chuig talamh san áireamh arís.

I suirbhéanna LiDAR ar chonairí líne tarchuir a bheartaítear, baintear úsáid as héileacaptair atá ag eitilt thart ar 150 – 300 m in airde san aer de ghnáth. De ghnáth, baineann córais na scanóirí léasair úsáid as scanóirí léasair bíogacha chun an fad agus an treo ón mbraiteoir go talamh a thomhas. Is iondúil gur ionann an leithead sraitheach a thugann na braiteoirí ar an talamh agus an leithead sraitheach a thugann siad ar an airde eitilte – mar shampla, is é 200 m leithead an chlúdaigh ar an talamh le haghaidh airde eitilte 200 m. Cinntear suíomh agus treoshuíomh an aerárthaigh trí thomhais GPS (Córais Suite Dhomhanda) agus INS (Córas Támhloingseoireachta). Cuirtear na tomhais le tomhais raoin / treo LiDAR chun comhordanáidí cruinne 3T a chur ar fáil le haghaidh an loirg léasair ar an talamh.

Trí úsáid a bhaint as scanóirí léasair ardmhínicíochta, is féidir le dlúis phointe os cionn 25 pointe sa mhéadar cearnach gach gné sa chonair a aimsiú, lena n-áirítear leibhéil na talún (agus éagsúlachtaí sna leibhéil sin), topagrafaíocht, fásra, foirgnimh, línte lasnairde, etc.

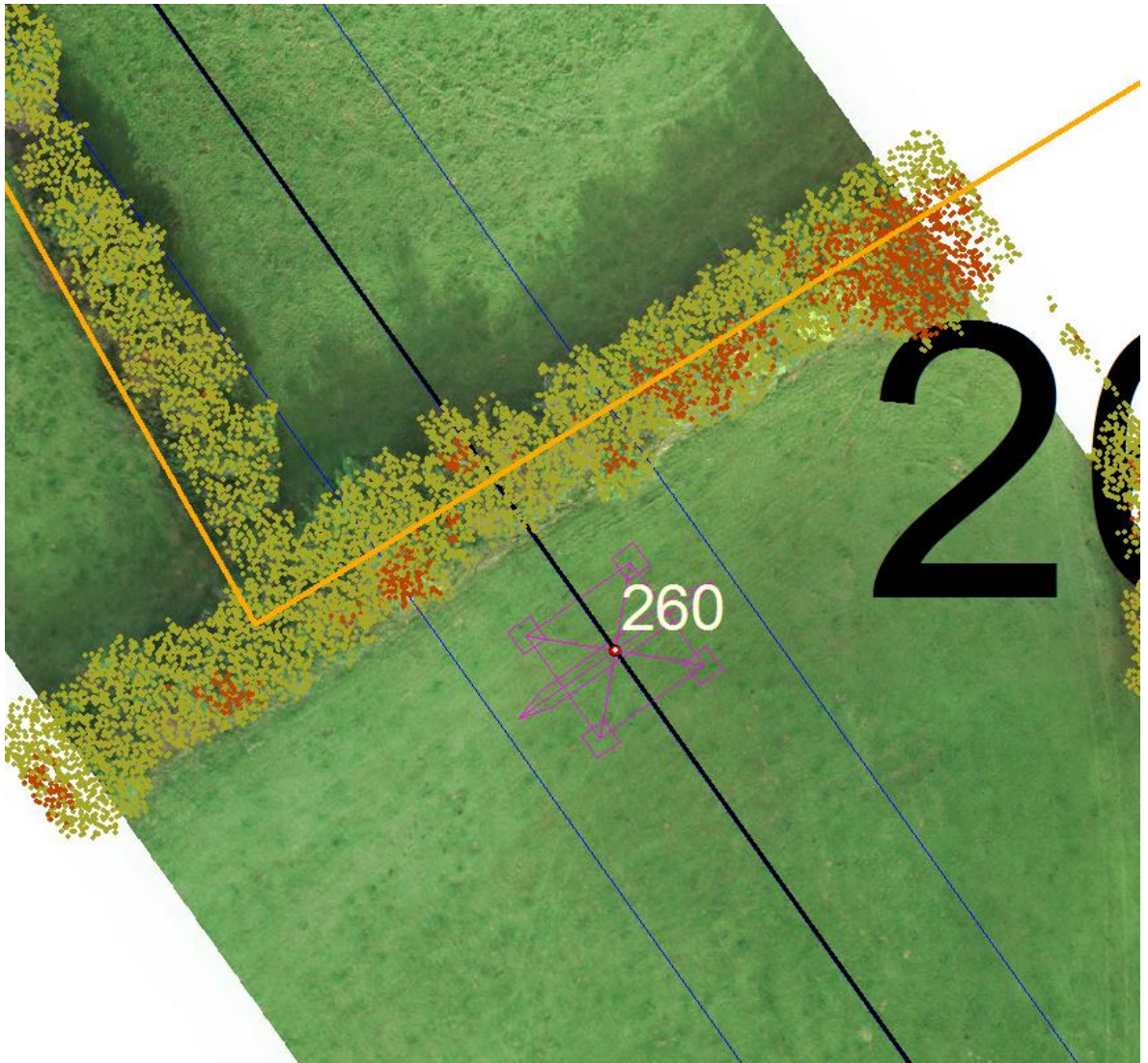
### 1.5.3 LiDAR agus an Fhorbairt a Bheartaítear

- 85 Úsáideadh aeríomhánna mionsonraithe atá ar fáil le haghaidh an línebhealaigh a bheartaítear, lena n-áirítear íomhánna LiDAR ó mhí Mheán Fómhair 2009 agus Aerléarscáiliú ó mhí Dheireadh Fómhair 2010, sa phróiseas chun an línebhealach deiridh a bheartaítear a shainaithint, agus sa mheasúnú comhshaoil ar an bhforbairt a bheartaítear. Anuas air sin, in íomhánna nuashonraithe a táirgeadh ó shuirbhé LiDAR ina dhiaidh sin (i mí Dheireadh Fómhair 2013), soláthraítear na sonraí is cothroime le dáta faoin timpeallacht bhonnlíne feadh ailíniú na forbartha a bheartaítear, agus faoi gharthailte ar an dá thaobh de. Is féidir athruithe áitiúla ar an timpeallacht bhonnlíne ó íomháu LiDAR roimhe sin sa bhliain 2009 a aithint leis seo. Nuair ab fhéidir, fóraíodh an méid sin le suirbhé ar an talamh, fiú in áiteanna ar diúltaíodh cead isteach díreach chuig talamh phríobháideach (e.g. ó shuirbhéanna ionad faire ó bhóithre poiblí, ó thailte in aice láimhe, etc.).
- 86 Mar shampla, tugadh faoi deara ó shuirbhéanna allamuigh / ionaid chun faire cóngarach d'ailíniú na forbartha a bheartaítear go ndearnadh limistéir ina bhfuil gnáthóga atá suntasach go háitiúil 'a mhíntíriú' nó a mhionathrú ar shlí eile – deimhníodh na mionathruithe áitiúla sin le LiDAR freisin. Ar an dóigh chéanna, is féidir díoga draenála nua nó leathnaithe a shainaithint trí LiDAR a úsáid agus, nuair is féidir, is féidir iad a dheimhniú trí shuirbhé talún nó trí shuirbhé ionaid chun faire. Cinntíonn sé seo go bhfuil foireann an tionscadail agus na speisialtóirí comhshaoil a chuireann leis an EIS seo muiníneach go bhfuil suirbhéanna LiDAR (agus aeríomhánna mionsonraithe eile) oiriúnach le húsáid in ionad cead isteach díreach sa chás nár éascaigh úinéirí talún an cead isteach sin.
- 87 Maidir le héiceolaíocht go háirithe, éascaíonn LiDAR sainaitheint struchtúr ginearálta na bhfálta sceach. Deimhníonn sé an bhfuil crainn fhásta i láthair nó nach bhfuil agus leithead cruinn agus airde chruinn na bhfálta sceach a aimseofar in GIS. Tugann sé seo eolas do mheasúnacht tionchair chainníochtúil ar chrannteorainneacha a ndéanfar barraíl orthu / a bhainfear faoin líne. Is féidir anailís PLS-CADD ar an saincheantar tionchair a chur le sonraí LiDAR chun aimsiú an tsaincheantair thionchair agus cruinneas na measúnachta a fheabhsú tuilleadh.
- 88 Mar shampla praiticiúil den úsáid a bhaintear as LiDAR chun tuiscint ar an timpeallacht éiceolaíoch bhonnlíne a chur ar fáil, léirítear sampla i bhFíor 1.4 d'íomhá LiDAR a léiríonn fál sceach aibí. Ón íomhá seo, is féidir an struchtúr agus na príomhspeicis ar dóigh dóibh a bheith ann (lena n-áirítear sceach gheal – sméara dearga agus aiteann) a aithint. Léiríonn na híomhánna seo go soiléir na gníomhaíochtaí bainistíochta talún agus an bhainistíocht timpeall an fháil sceach.



**Fíor 1.4: Íomhá LiDAR a léiríonn Fál Sceach Mothrach**

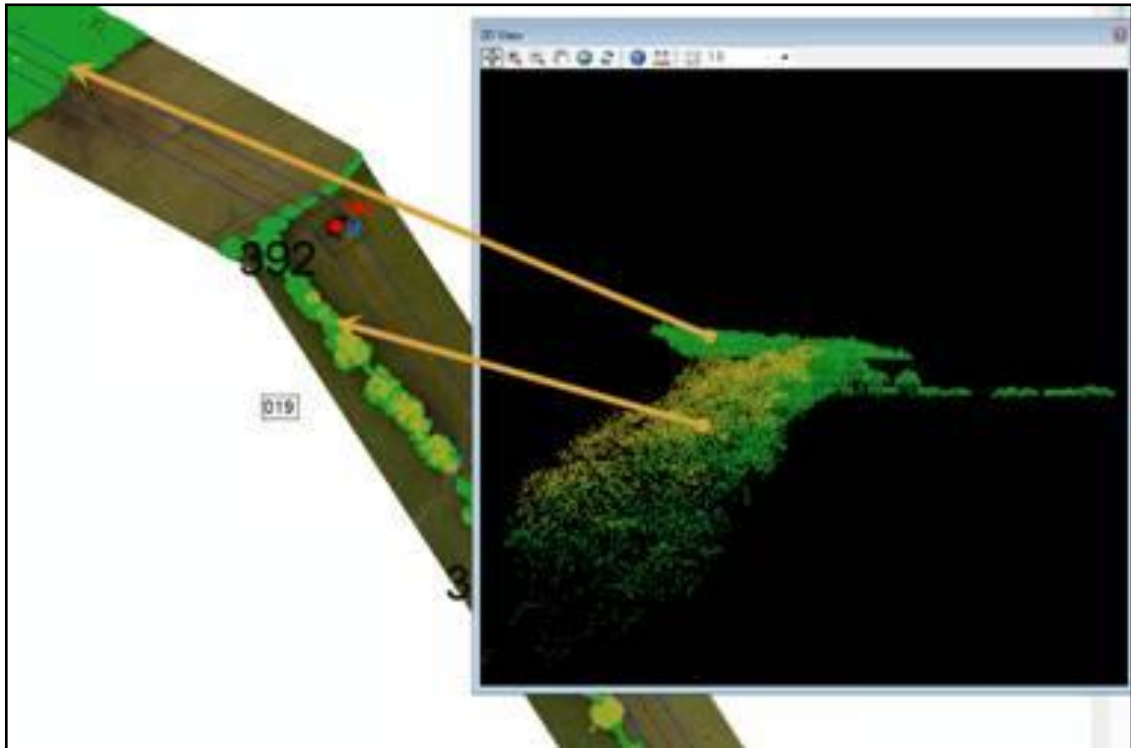
89 I bhFíor 1.5 léirítear íomhá LiDAR don fhál sceach céanna lena ngabhann sonraí pointí as ar féidir an airde os cionn tagra a fháil amach. Is féidir na sonraí seo a thomhas in aghaidh leibhéal na talún chun tomhas cruinn a fháil d'airde an fháil sceach agus na gcrann. Cabhraíonn sé seo leis an gcatagóir ghnáthóige a mhionsonrú agus úsáidtear é chun na crainn a mbeidh barraíl ag teastáil uathu a chinneadh. Léirítear é seo sna líníochtaí plean agus próifíle don fhorbairt a bheartaítear.



Fíor 1.5: Íomhá LiDAR i dteannta Sonraí Pointí



- 90 Anuas air sin, is féidir sonraí LiDAR a thiontú go formáid ArcGIS (Córas Faisnéise Geografaí – GIS) agus is féidir iad a úsáid chun fásra a thaispeáint i 3T, faoi mar a léirítear i bhFíor 1.6.

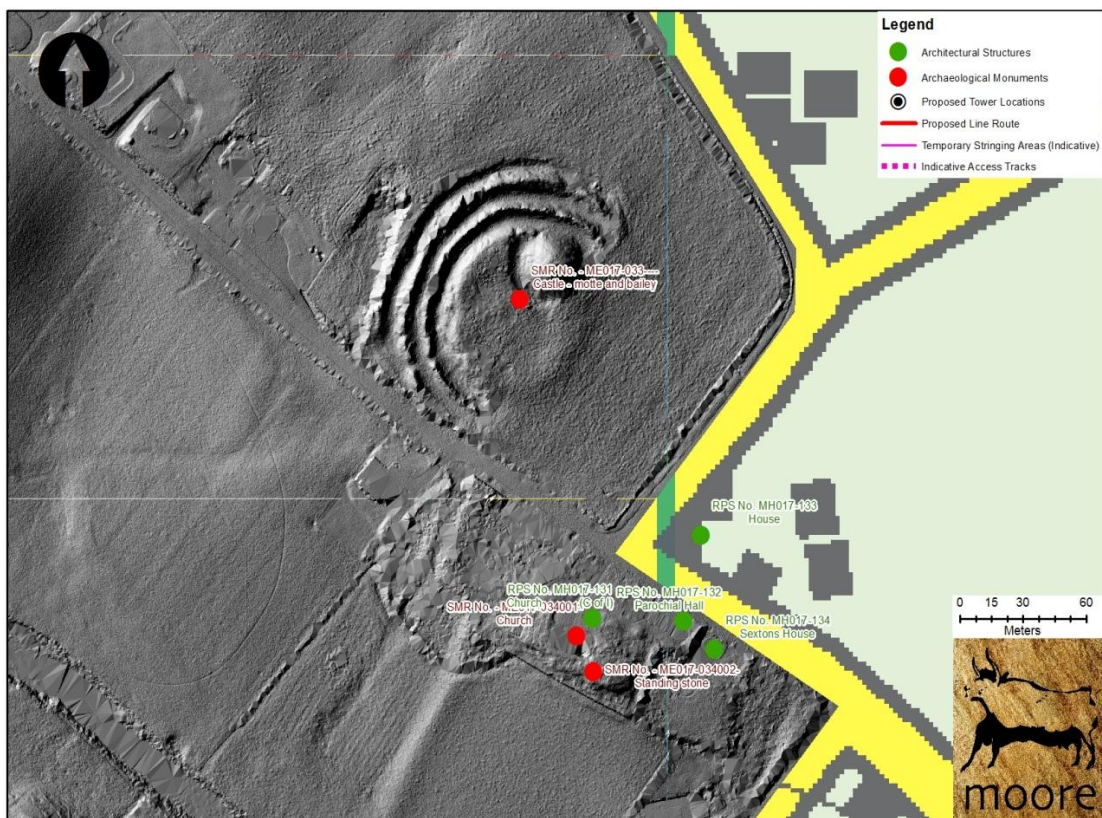


**Fíor 1.6: Fásra i 3T i bhFormáid ArcGIS**

- 91 Mar an gcéanna, maidir leis an timpeallacht oidhreachta cultúrtha a thuiscint, baineadh úsáid as sonraí LiDAR chun measúnú níos cruinne a dhéanamh ar ghabháilais dhoroctana feadh an línebhealaigh; baineadh úsáid astu freisin chun sonraí suirbhé faoi thailte ar tugadh cead isteach chucu a fhíorú agus / nó a fheabhsú. Bhí foireann an tionscadail in ann gnéithe oidhreachta cultúrtha a bailíodh mar thoradh ar ghrianghraif ón aer agus ar LiDAR a chrostagairt a bhuíochas leis an ortafótagrafaíocht ardaífigh. Baineann fiúntas le grianghraif ón aer agus le LiDAR toisc go léiríonn siad peirspictíocht dhifriúil, rud ar féidir ‘an cianradharc’ a thabhairt air.
- 92 D’fhéadfaí gnéithe seandálaíochta a thabhairt faoi deara ar dhromchla na talún, ag brath ar chomh caomhnaithe is atá siad, mar gheall ar chodarsnachtaí idir talamh gheal agus scáth (marcanna scáthanna), ar dhifríochtaí toin san ithir (marcanna ithreach) nó ar dhifríochtaí in airde agus i ndath an arbhair shaothraithe (marcanna barr). Ní bhíonn na gnéithe sin infheicthe i gcónaí ar an talamh agus, dá bhrí sin, d’fhéadfaí nach sainaitheofar iad i gcónaí le suirbhé ar rochtain talún.
- 93 Tá sé suntasach go háirithe gur coimisiúnaíodh agus go ndearnadh suirbhé leathnaithe LiDAR le haghaidh limistéar Thailtean i gContae na Mí, a shainaitheoin speisialtóir Oidhreachta Cultúrtha

fhoireann an tionscadail mar limistéar lena mbaineann tábhacht ailtireachta. Rinneadh an suirbhé go sonrath chun tionchar féideartha na forbartha a bheartaítear ar an áis oidhreachta cultúrtha a aimsiú sa limistéar seo atá íogair ó thaobh na seandálaíochta de. Sonraítear é sin go mion i gCaibidil 14 d'Imleabhar 3D den EIS seo.

- 94 Gnéithe atá doiligh a aithint ar an talamh nó fiú trí aer-ghrianghrafadóireacht, is féidir iad a shainnithint ach cnoscáthanna a fhorleagan ar shamhail dhigiteach tír-raoin (DTM) a cruthaíodh le soilsiú saorga ó uillinneacha éagsúla, faoi mar atá le feiceáil sa sampla ó past horizons. Cuirtear san áireamh é mar **Fhíor 1.7** – íomhá as an measúnú ar Thailtín.



**Fíor 1.7: Íomhá Dhíorthaithe LiDAR a Léiríonn Scáthú**

#### 1.5.4 Bearta Ábhartha Eile

- 95 Meastar san iomlán gur chinntigh an úsáid a baineadh as aer-ghrianghrafadóireacht ardchaighdeán, agus as íomhánna LiDAR, go dtuigtear go hiomlán timpeallacht bhonnlíne na forbartha a bheartaítear, sa chás gur tugadh cead isteach díreach chuig talamh agus sa chás nár tugadh é araon. I dteannta na n-ábhar agus na mbearta eile a leagtar amach sa rannán seo, chinntigh sé measúnacht chuimsitheach stóinsithe ar thionchar comhshaoil na forbartha a bheartaítear ar an timpeallacht ghlactha.

- a. Réamhshuirbhéanna agus suirbhéanna físeacha (ó bhóithre poiblí agus / nó ó thailte cóngaracha) feadh an línebhealaigh a bheartaítear.** Is ann do ghréasán mór de bhóithre poiblí ar fud an limistéir staidéir, lena n-áirítear bóithre poiblí i ngar d'ailíniú na forbartha a bheartaítear. Tugadh faoi shuirbhéanna físeacha ó na limistéir phoiblí seo; tá sé tábhachtach go háirithe go n-áiríonn sé seo gach láthair ag a dtrasnaíonn an línebhealach a bheartaítear bóithre poiblí. Chinntigh sé seo tuiscint iomchuí ar neaschomharsanacht na forbartha a bheartaítear agus ar thimpeallacht ghhlactha leathan an línebhealaigh freisin.

Ina theannta sin, sa chás gur tugadh cead isteach chuig gabháltais feadh an ailíniú, b'fhéidir tabhairt faoi shuirbhé físeach ar ghabháltais thadhlaacha nár tugadh cead isteach ina leith. Mar gheall ar na gnáthóga íseal-luacha (ó thaobh na héiceolaíochta agus an chomhshaoil de) ina bhfuil formhór mór na dtúr suite, a chuimsíonn féarach feabhsaithe den chuid is mó (pléitear é sin thuas agus i **gCaibidil 3 d'Imleabhar 3C** agus **d'Imleabhar 3D** den EIS seo freisin), d'éascaigh sé sin gur cruinn a bhí an mheasúnacht deisce a rinneadh i ndáil leis an bhforbairt a bheartaítear.

- b. Torthaí na staidéar leanúnach éiceolaíochta, lena n-áirítear iad siúd ar tugadh fúthu ar feadh tréimhse ama shínte.** Tugadh faoi shuirbhéanna an-fhairsing ar éin gheimhrithe, ar éin ghoir agus ar ialtóga le linn roinnt séasúr (feic **Caibidil 6 d'Imleabhar 3C** agus **Caibidil 6 d'Imleabhar 3D** den EIS seo). Tugadh faoi shuirbhéanna ar éin gheimhrithe gach séasúr idir 2007 agus 2014 mar shampla. Tháinig corpas an-suntasach faisnéise as na suirbhéanna sin chun eolas a thabhairt do na measúnachtaí éiceolaíochta, agus chun a chinntiú gur féidir bearta maolaithe iomchuí a chur i bhfeidhm d'fhonn an tionchar féideartha comhshaoil ar ghabhdóirí íogaire comhshaoil a sheachaint nó a íoslaghdú.

- c. Limistéir a bhféadfadh go mbaineann tábhacht éiceolaíochta leo a sheachaint** Mar a leagtar amach thuas, treoirphrionsabal le haghaidh dhearadh líne na forbartha a bheartaítear agus, go deimhin, le haghaidh gach forbartha bonneagar tarchuir ná féachaint le haon tionchar suntasach a sheachaint ar láithreáin arb eol go mbaineann tábhacht éiceolaíochta leo. I gcás láithreáin a bhféadfadh go mbaineann tábhacht éiceolaíochta leo, tugadh faoi shuirbhéanna láithreáin agus faoi mheasúnachtaí, nuair ab fhéidir, chun a chinneadh an bhfuil gnéithe éiceolaíochta agus speicis éiceolaíochta iontu agus chun a gcineál a aimsiú.

Sa chás nárbh fhéidir rochtain a fháil ar thailte chun tabhairt faoi na suirbhéanna sin, nó, go deimhin, sa chás gur léirigh an suirbhé ar an láithreán go bhfuil speicis agus gnáthóga éiceolaíochta lena mbaineann tábhacht ann, rinne EirGrid na struchtúir éagsúla líne lasnairde a láithreánú amach ó limistéir a bhféadfadh go mbaineann tábhacht éiceolaíochta leo. Áiríonn sé sin go háirithe fáлта sceach agus bogach, agus beartaíodh struchtúir a thógáil i ngoirt talmhaíochta chongaracha atá faoi bhainistiú, i.e.

i ngnáthóg mhionathraithe ina bhfuil sé an-soiléir go bhfuil an íogaireacht ó thaobh na héiceolaíochta de íseal. Rinneadh an straitéis seo, atá bunaithe ar chur chuige fíorchúramach a ghlacadh maidir le láithreánú an bhonneagair tarchuir, a phlé leis an tSeirbhís Páirceanna Náisiúnta agus Fiadhúlra (NPWS) de chuid na Roinne Ealaíon, Oidhreacht agus Gaeltachta.

D'ainneoin an chur chuige seo, áfach, tá sé tábhachtach a thabhairt faoi deara, faoin treoir in *Guidelines for Assessment of Ecological Impacts of National Road Schemes (Treoirlínte um Measúnú ar Thionchar Scéimeanna na mBóithre Náisiúnta ar an Éiceolaíocht)* a d'fhoilsigh an tÚdarás um Bóithre Náisiúnta (NRA) sa bhliain 2009, gurb ionann na príomhghabhdóirí éiceolaíochta go bunúsach agus na gnéithe tábhachtacha éiceolaíochta atá le breithniú sa mheasúnacht éiceolaíochta, seachas gach gabhdóir éiceolaíochta. Is é sin an bonn freisin le haghaidh measúnacht éiceolaíochta a leagtar amach in *Ecology Guidelines for Electricity Transmission Project – A Standard Approach to Ecological Impact Assessment of High Voltage Transmission Projects (Treoirlínte Éiceolaíochta maidir le Tionscadal Tarchuir Leictreachais – Cur Chuige Caighdeánach um Measúnacht Tionchair Éiceolaíochta ar Thionscadail Tarchuir Ardvoltais)* (2012) de chuid EirGrid agus baineann sé, mar a thugtar le fios sa teideal, le gach forbairt bonneagar tarchuir. Is ionann príomhghabhdóirí éiceolaíochta agus gnéithe a mheastar go mbaineann Tábhacht Áitiúil (Luach Níos Airde) nó níos mó (suas le Tábhacht Idirnáisiúnta) leo. Sainaitníodh na príomhghabhdóirí éiceolaíochta lena mbaineann bunaithe ar na hoibreacha measúnachta éiceolaíochta ar tugadh fúthu – sonraítear é seo i gCaibidil 6 d'**Imleabhar 3C** agus d'**Imleabhar 3D** den EIS seo.

I roinnt cásanna, ní féidir príomhghabhdóirí éiceolaíochta a shainaithint go cruinn e.g. faraí ialtóg. Is eol go bhfuil sé doiligh iad a dheimhniú, fiú nuair a thugtar cead isteach chuig talamh le haghaidh suirbhé éiceolaíochta. I bhformhór na gcásanna, déantar measúnú réamhchúraim, bunaithe ar aeríomhánna agus ar íomhánna LiDAR mar a phléitear thuas, chun eolas a thabhairt faoi limistéir fhéideartha fara. Cuirtear leis an bhfaisnéis sin le suirbhéanna cois bóthair ar ghníomhaíocht ialtóg. Agus cuir chuige dea-chleachtais á n-úsáid, mar a phléitear i dTreoirlínte an Údaráis um Bóithre Náisiúnta agus EirGrid, cuireadh bearta caighdeánacha maolaithe réamhchúraim i bhfeidhm maidir leis an bhforbairt a bheartaítear – sa dóigh chéanna is a chuirfí i bhfeidhm iad maidir le gach togra i ndáil le bonneagar líneach tarchuir a fhorbairt.

Ina theannta sin, de réir an dea-chleachtais bhunaithe, déanfaidh sainchomhairleoirí ag a bhfuil cáilíochtaí cuí fíorú agus monatóireacht réamhthógála suíomhoiriúnaithe éiceolaíochta (agus monatóireacht réamhthógála suíomhoiriúnaithe eile comhshaoil), a leagtar a gcineál amach san EIS seo, sula dtabharfar faoi na hoibreacha tógála féin.

### 1.5.5 Conclúidí maidir le Cead Isteach Teoranta chuig Tailte

- 96 San iomlán, cé gurbh fhearr i gcónaí go dtabharfaí cead isteach chuig gach láithreán forbartha chun críocha measúnú comhshaoil ar fhorbairt a bheartaítear, níorbh fhéidir é sin a fháil i gcás na forbartha a bheartaítear. Mar sin féin, meastar gur cinntíodh gur cuireadh EIS leormhaith stóinsithe i dtoll a chéile i leith na forbartha a bheartaítear leis an gcur chuige a ghlac EirGrid agus foireann an tionscadail dá chuid maidir leis na nithe seo a leanas: (a) socrú bealaigh an ailínithe – a sheachain príomhghabhóirí íogaire, (b) láithreánú na struchtúr a bheartaítear – agus an mhodheolaíocht tógála a úsáidfeadh, agus (c) raon na n-uirlisí malartacha agus comhlántacha agus na mbeart malartach agus comhlántach chun an fhaisnéis riachtanach faoin timpeallacht ghlactha bhonnlíne a fháil – lena n-áirítear go háirithe an úsáid a baineadh as aerghrianghrafadóireacht, as íomhánna LiDAR, as suirbhé ionaid chun faire agus as suirbhé sínte éiceolaíochta.
- 97 Agus aird á tabhairt ar a bhfuil thuas, is amhlaidh go bhfuil EirGrid agus foireann an tionscadail dá chuid sásta gur cuireadh EIS cuimsitheach oibiachtúil i dtoll a chéile i leith na forbartha a bheartaítear d’ainneoin na ndeacrachtaí a tháinig aníos agus an EIS seo á chur i dtoll a chéile (lena n-áirítear an neamhábaltacht rochtain a fháil ar fhad iomlán ailíniú na forbartha a bheartaítear). Tá an EIS sin níos mó ná leordhóthanach chun an ceanglas a chomhlíonadh go dtugann sé eolas don údarás inniúil, don phobal agus don phobal lena mbaineann agus do na húdaráis fhorordaithe faoi thionchar féideartha na forbartha a bheartaítear ar an gcomhshaoil.

## 1.6 CONCLÚID

- 98 Beidh an bonneagar trasteorann leictreachais a bheartaítear ar an dara hidirnascaire leictreachais ardchumais idir Éire agus Tuaisceart Éireann. Faoi na forálacha de Threoir Chódaithe an EIA, éilítear EIA le haghaidh línte cumhachta leictre lasnairde a bhfuil voltas de 220 kV nó níos mó acu agus atá níos faide ná 15 km. Tá an ceanglas sin de Threoir an EIA le sonrú i ndlí na hÉireann de bhun fhorálacha alt 176 den Acht um Pleanáil agus Forbairt, 2000 (arna leasú), agus airteagal 93 agus Sceideal 5 de na Rialacháin um Pleanáil agus Forbairt, 2001 (arna leasú).
- 99 Chomh maith leis sin, faoi cheanglais na Treorach maidir le Gnáthóga, ní mór don údarás inniúil measúnú oiriúnachta (AA) a dhéanamh i leith na forbartha a bheartaítear, lena n-áirítear cinneadh a dhéanamh faoi Airteagal 6(3) den Treoir maidir le Gnáthóga, “*sula bhféadfar toiliú forbartha a thabhairt, ar cé acu a d’imreodh nó nach n-imreodh an fhorbairt a bheartaítear drochthionchar ar iomláine láithreáin Eorpaigh*” [aistriúchán neamhoifigiúil].
- 100 Ag féachaint d’fhorálacha Threoir chódaithe an EIA, na Treorach maidir le Gnáthóga agus d’fhorálacha ábhartha an *Achta um Pleanáil agus Forbairt, 2000* (arna leasú), agus na

*Rialachán um Pleanáil agus Forbairt, 2001* (arna leasú), meastar go dteastaíonn EIA agus AA leis an údarás inniúil don fhorbairt a bheartaítear. Dá réir sin, áirítear leis an iarratas seo ar fhaomhadh pleanála EIS agus NIS araon chun cabhrú leis an mBord breithniú a dhéanamh an ndeonófar, nó nach ndeonófar, formheas forbartha le haghaidh na forbartha a bheartaítear.

- 101 Cuireadh an EIS le chéile de réir Sceideal 6 de na *Rialacháin um Pleanáil agus Forbairt, 2001* (arna leasú), agus de réir treoircáipéisí infheidhmithe, agus comhlíonann sé na riachtanais chuí mar a shonraítear ansin. Maidir le deacrachtaí a tháinig aníos agus an EIS seo á chur i dtoll a chéile, a tháinig aníos go príomha mar gur dhiúltaigh roinnt úinéirí talún cead isteach a thabhairt chuig talamh chun críocha measúnú teicniúil agus comhshaoil, sáraíodh iad leis an gcur chuige a ghlac EirGrid maidir le socrú bealaigh agus láithreánú na forbartha a bheartaítear, agus leis an raon foinsí eile faisnéise agus sonraí suirbhé a úsáideadh chun an timpeallacht ghlactha bhonnlíne a thuiscint agus an EIS á chur i dtoll a chéile.